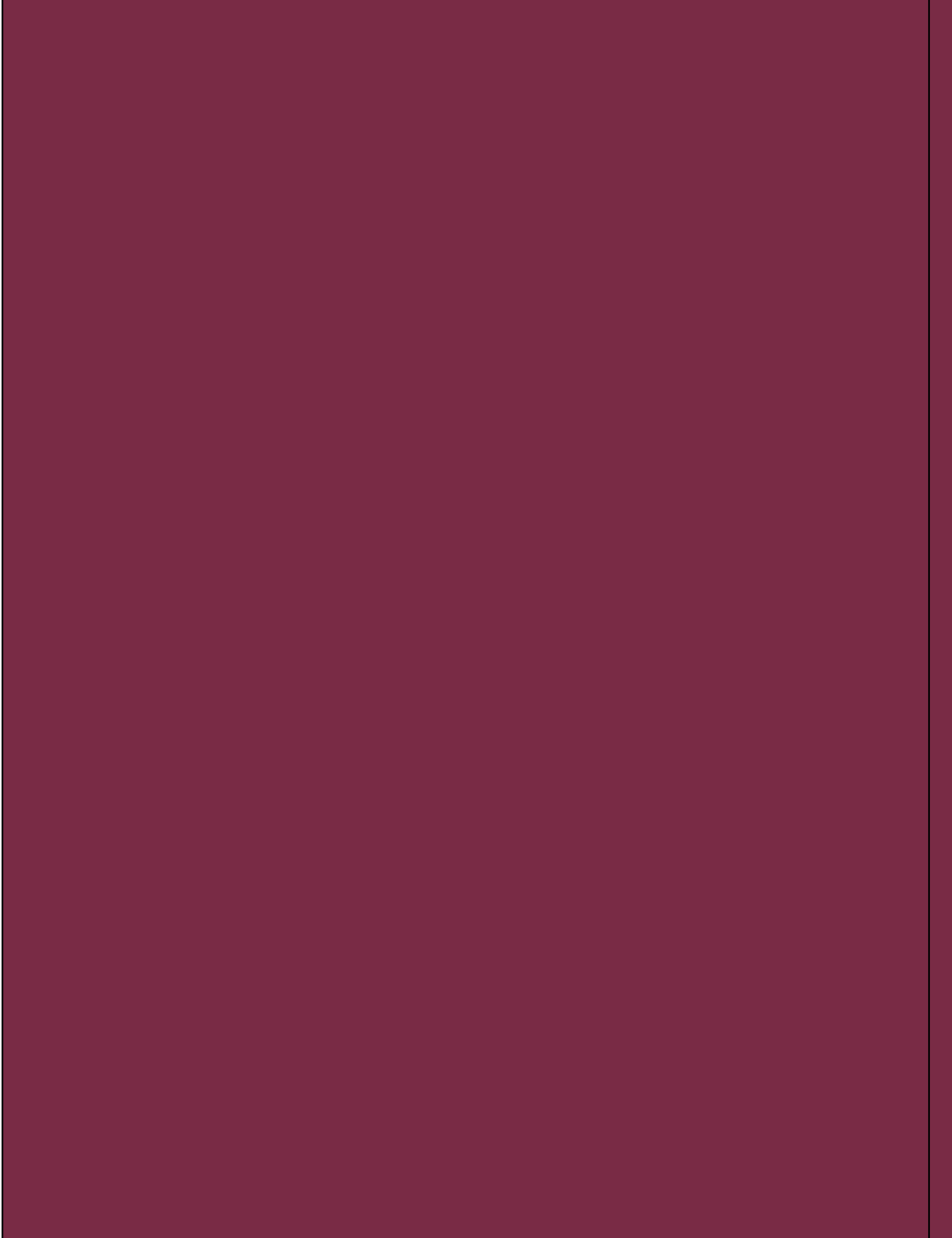


Sjömarker i Stenåsa, Kastlösa och Ventlinge



Länsstyrelsen
Kalmar län



Sjömarker i Stenåsa, Kastlösa och Ventlinge

Utgiven av: Länsstyrelsen Kalmar län
Ansvarig avdelning: Tillväxt och miljö
Författare: Ann Moreau utom
kapitlet Stenålder till vikingatid: Ludvig Papmehl Dufay, Kalmar läns museum.
Omslagsbild: Sjömarker i Stenåsa, Kastlösa och Ventlinge socknar
Karttillstånd: Lantmäteriet, medgivande M2000/6165
Foto: Ann Moreau där inget annat anges
Kartor: Ann Moreau
Utformning: Carina Nanker
Tryckt hos: Exakta Print, 2016
Upplaga: 500 st



**Mörbylånga
kommun**

Innehållsförteckning

Innehållsförteckning	5
Södra Ölands odlingslandskap	7
Sjömarkernas kulturhistoria	8
Vad är sjömarker?	8
Från stenålder till vikingatid	9
Ölands utsatta läge	13
Bondeseglotion	15
Hamnar	16
Fiske till husbehov	17
Markernas indelning och användning	21
Klimatförändringar	30
Sjömarker i Stenåsa socken	32
Fiske	32
Markernas indelning och användning	32
Sjömarker i Kastlösa socken	46
Markernas indelning och användning	46
Sjömarker i Ventlinge socken	57
Sjöfart och fiske	57
Markernas indelning och användning	59
Källor och litteratur	64
Kartor	64
Litteratur	64



Södra Ölands odlingslandskap

Sedan år 2000 är odlingslandskapet på södra Öland uppfört på UNESCO:s världsarvslista. Det öländska världsarvet är ett kulturarv inom kategorin levande kulturlandskap där det moderna lantbruket är en förutsättning för att det unika odlingslandskapet ska kunna bevaras och fortleva.

För att fördjupa kunskapen om odlingslandskapet på södra Öland genomförde Länsstyrelsen mellan åren 2011 och 2014 en inventering av medeltida gärdesmurar och betesorganisationen på Stora alvaret i samtliga 14 socknar inom världsarvsområdet. Dessa rapporter finns på hemsidorna för Länsstyrelsen Kalmar län och Mörbylånga kommun.

För att ytterligare fördjupa kunskapen om odlingslandskapet på södra Öland har Länsstyrelsen under 2015 i samarbete med Mörbylånga kommun, gjort en kulturhistorisk utredning om sjömarkerna i socknarna Kastlösa, Stenåsa och Ventlinge. Sjömarkerna är de marker som ligger mellan stranden och åkrarna eller landsvägarna på både den västra och östra sidan av Öland. På södra Öland ingår dessa marker i världsarvet *Södra Ölands odlingslandskap* och har delvis samma historia som Stora alvaret. Sjömarkerna var en del

av de marker Johan III avsatte som jaktpark och kom inte att delas mellan socknar och byar förrän i början av 1800-talet. Genom kartanalyser, fältinventering samt intervjuer med lantbrukare har utredningen velat ge en fördjupad kunskap om sjömarkerna på södra Öland.

Socknarna Kastlösa, Stenåsa och Ventlinge har valts ut i Uppföljningsprogrammet för världsarvet, Länsstyrelsens meddelande 2007:13, som referensområden då de är olika avseende jordbrukets produktionsinriktning, naturgeografiska förhållanden, avstånd till större tätort et cetera.

De östra sjömarkerna har störst betydelse som betesmarker, men där jordlagret har varit tillräckligt djupt har uppodling skett. Sjögator, fiskelägen och inhägnader för att torka näten, så kallade garnhagar, ger sjömarkerna karaktär. I Kastlösa, på den västra sidan, har markerna dikats ut och jordbruket har kommit att inrikta sig på växtodling. Stora arealer har odlats medan den övriga marken har planterats med framförallt tall. Ventlinge sockens sjömarker utgör endast en smal remsa där Grönhögens samhälle med hamn och industrier har haft stor betydelse.



Sjömarkerna är de betesmarker som ligger utmed Ölands kuster.

Sjömarkernas kulturhistoria

Vad är sjömarker?

Öland är uppbyggt av bergarter som bildats i havet genom sedimentation under de geologiska perioderna kambrium och ordovicium för cirka 500 miljoner år sedan. Berggrunden sluttar svagt mot öster vilket har gjort att breda, flacka marker bildats mellan landsvägen och Östersjön. Mest utpräglade är de på östra sidan av Öland där bredden varierar från ett hundratal meter upp till två kilometer. Åkerjorden går sällan ner till själva

Sjömarker

Sjömarkerna är de utmarker som ligger mellan kusten och landsvägarna eller gårderna på östra respektive västra sidan av Öland.

Sjöängar

Sjöängar är de strandnära områden där jordmånen varit så god att man har kunnat bärga hö för vinterfoder. Sjöängar hägnades in för att skydda den växande grödan.

Strandängar

De så kallade strandängarna är en naturvetenskaplig term för den strandnära vegetationen och används ofta av biologer och naturvårdare i olika sammanhang.

stranden utan slutar en bit upp i markerna. Marken som ligger mellan åkrarna eller landsvägen och strandlinjen kallas för sjömarker.

Utredningsområdena är avgränsade till de marker som ligger mellan kusten och landsvägarna eller gårderna på östra respektive västra sidan. Gränserna har dragits efter 1800-talets kartor.

Östersjöns olika stadier

När inlandsisen långsamt smälte undan frigjordes stora vattenmassor. Samtidigt höjde sig den tidigare nedpressade jordskorpan. Dessa naturkrafter innebar att Östersjön utsattes för stora förändringar och genomgick flera olika stadier. Tidvis var Östersjön en stor sötvattensreservoar, tidvis ett saltvattenhav. Redan tidigt frilades stora delar av Ölands landmassa innanför landborgarna.

Den så kallade Ancylussjön hade sitt högsta läge för cirka 9 000 år sedan. Den strandvall som då byggdes upp anses ha kommit till vid samma tid.

Mot slutet av årtusendet ändrades vatten- och landförhållandena på ett sådant sätt att den tidigare landförbindelsen med kontinenten bröts och saltvatten strömmade in i Östersjön, som blev en del av Västerhavet. Det nybildade havet kallas Littorinahavet. De näringsrika vattnen drog till sig ett rikt djurliv med fiskar, sjöfågel, sälar och valar. Också detta havs utbredning kan spåras genom de strandvallar som avsatts vid kusterna. Littorinahavet är den direkta föregångaren till dagens Östersjö.

Från stenålder till vikingatid

Stenålder

Under jägarstenåldern för cirka 8 000 år sedan kom de första människorna till Öland. Det var små grupper av människor som livnärde sig på jakt, fiske och insamling av växter som rötter, vildfrön och nötter. Med harpuner och ljuster av ben jagades främst fågel, fisk och säl. Det är troligt att man först bara var på Öland säsongsvis men att man med tiden levde här mer stadigvarande.



Historisk strandlinje cirka 8 300 år f.Kr.



För 10 000 år sedan var Öland i det närmaste en arktisk tundra. Illustration: Martin Holmer.

Med tiden skedde en mycket långsam övergång från ett jägarsamhälle till en bondekultur. Man brukar räkna med att denna process började för ungefär 6 000 år sedan. I små svedjor odlades enkorn, emmervete och olika rotfrukter. Mycket tyder på att sädesodlingen varit marginell och hade liten betydelse för livsuppehållet.

Under den tid då människorna livnärde sig på enbart jakt och fiske var hunden det enda husdjuret. Under bondestenåldern tillkom flera av de husdjur som är vanliga idag. De djur som hölls var nötboskap, svin, får och getter. Bondestenålderns människor bör mer betraktas som boskapsskötare än odlare bönder. Även jakt och fiske spelade fortfarande en stor roll för försörjningen.

Bronsålder

Jordbruket förbättrades genom tekniska uppfinningar under bronsåldern. Årdret, det vill säga ett redskap som till skillnad från plogen inte hade någon vändskiva, gjorde det möjligt att bearbeta större skördar och som även gav ett överskott. Boskapsskötsel och fåravel utvecklades mot stora hjordar som drevs ut till bete på Stora alvaret. Klimatet var så varmt att det tillät djuren att gå ute året runt. Liksom hos nutida herdefolk var det hjordens storlek som rangordnade klanens ställning i samhället. Ett annat tecken på makt och betydelse var att äga föremål av den dyrbara och importerade bronzen. De fynd man gjort av svärd och dolkar bör ha varit av stor betydelse för ägaren och visade på makt och rang. Bronsfynden ger en bild av ett välmående och rikt Öland.



Stenyxor i flinta från stenålder, funna på Öland. Foto: Ingemar Karlsson



Den imponerande högen i Risinge är omkring 4 000 år gammal, det vill säga från bronsåldern.

Järnålder

Öland sluttar som tidigare nämnts svagt mot öster. Eftersom man inte har odlat upp de östra sjömarkerna i stor skala finns här många välbevarade fornlämningar som ger oss kunskap om bygdens utveckling under mellersta järnåldern. Fornlämningarna består främst av husgrunder och rester efter stenmurar. Husgrunderna kallas kämpagravar och namnet kommer från en mytisk uppfattning att det skulle vara gravar för jättar.

Århundradena före Kristi födelse inträffade en klimatförändring. Det medförde bland annat att djuren måste stallas över vintern. Antalet djur

som en bonde kunde hålla begränsades till hur många djur som kunde hållas vid liv över vintern. Genom att stalla djuren kunde man ta till vara gödseln och återföra näring till åkrarna som därmed blev mer begränsade till en viss plats. Klan-samhället som grundat sig på de stora hjordarna förändrades mot ett samhälle som var mer bundet till ägandet av marken för odling och höbärgning. Ägandet av jorden blev en sammanhållande faktor för ätten. Jord kunde inte köpas eller säljas. Först när kyrkan erbjöd salighet mot donation av jord förändrades ägarförhållandena. Under hela järnåldern fortsatte åkerbruk och boskapsskötsel att vara huvudnäringen.



De allra äldsta stenmurarna i sjömarkerna är de så kallade stensträngarna som är rester efter stenmurar från järnåldern. Dessa hägnadsrester ligger som ett band cirka 700 meter från stranden. Lilla och Stora Brunneby. Foto: Pär Folkesson

I Kastlösas sjömarker finns två registrerade gravar från järnåldern. Söder om vägen från Kobb-skogen mot Klovenhäll ligger en rund, övervuxen stensättning. En liknande stensättning finns även längre söderut mot gränsen till Bjärby.

Längre österut i gränsen mot Kastlösas och Bjärbys gården finns flera boplatser som förmodligen härrör från sten- eller bronsåldern.

Vid lastageplatsen i Grönhögen har två halsringar av brons hittats i närheten av en större ättehög. Arkeologerna tror att halsringarna är ett offerfynd från bronsåldern. Förr låg även ett stort gravfält vid Grönhögen med ett 50-tal gravar. Idag återstår en enda stor hög.

Stensättning

En stensättning är vanligen en rund, upp till en halvmeterhög, torvtäckt kulle av sten eller jord. Ofta med en synlig rad av stenar runtom.



Högen Grön lär ha gett Grönhögen dess namn.

Ölands utsatta läge

Ledungen

Redan på vikingatiden eller tidig medeltid hade delar av Sverige ett slags värnplikt. Det låg i respektive kungs intresse att utländska handelsskepp kunde färdas längs kusten utan att förlisa eller drabbas av sjörövare. En organisation skapades som kallades ledungen. Öland var inlemmat i Svealandskapens ledung. Ledungens uppgifter var även att utgöra en krigsflotta som kunde kallas in

vid krig samt bevaka farlederna längs kusterna. Om fienden hotade kallade kungen samman ledungen som seglade ut till landets gränser för försvar. Den svenske kungen hade även rätt att varje år kalla samman ledungen om han ville starta ett krigståg österut. Om det inte blev krigståg ett visst år tvingades de ledungsskyldiga att betala en särskild skatt för att slippa kriga. Under 1200-talet började systemet med ledung försvinna och under 1500-talet skapade Gustav Vasa en för tiden modern flotta.

Strandridare

Kusten längs Öland var svårnavigerad och vid storm och dåligt väder, särskilt om höstarna, skedde ofta grundstötningar. När vrakgods flöt i land längs den öländska kusten spreds ryktet snabbt och folket i byarna skyndade till stranden för att bärga så mycket som möjligt. År 1691 fick Öland en så kallad strandridare. Strandridarens uppgift var att rapportera om gjorda strandfynd och havererade fartyg. Strandridarna utsågs ofta bland den fattiga befolkningen på malmarna, som på detta sätt fick en liten extra inkomst för det arbete de utförde. Strandridaren gick runt i byarna och antecknade vad som bärgats. Godset såldes sedan på auktion där 20-30 procent av försäljningsbeloppet gick till kronan.

Till strandridarnas uppgifter hörde också att kontrollera fartyg längs den svenska kusten. I vårt land har tull på varor förekommit sedan slutet av

1100-talet. Kontrollen utövades av kungen och tullavgifterna var en viktig inkomstkälla. Strandridaren skulle därför bevaka smuglingen i våra farvatten. Allteftersom handel ökade, ökade smuglingen, särskilt smuglingen av sprit.

I norra Indien bröt en koleraepidemi ut i början av 1800-talet. Epidemin spreds snabbt till Europa och nådde Sverige första gången 1834. Dödligheten kunde vara 10 till 20 % av befolkningen och det var vanligt med dödsfall inom 24 timmar. För att skydda landet mot kolera var det strandridarens sak att se till att inget fartyg med kolera ombord kom in i någon hamn i Sverige.

Strandridarna ersattes 1832 av kustuppsyningsmän. Systemet fanns fram till början av 1900-talet. Idag övervakar och kontrollerar Kustbevakningen Sveriges kuster.



Under första hälften av 1800-talet, då byarna hade skiftats och sjömarkerna hägnats in, klagade strandridarna på svårigheterna att ta sig fram. Stenåsa.

Bondeseglation

De öländska bondeköpmännen bedrev en omfattande handelsverksamhet under hela medeltiden (1100-1500-talen). Ölänningarna hade livliga handelskontakter med hela östersjöområdet. Man bedrev framförallt handel med jordbruksprodukter, sten och i viss mån fisk. Enligt Lübecks tulltaxa från 1220-talet var ölänningar befriade från tull. I en av Danzigs nuvarande Gdansk tullböcker från 1470-talet redovisas flera skepp från Öland som kommit in i Danzigs hamn lastade med hästar och nötkreatur. I övrigt var korn, smör, fläsk, fisk, skinn och hudar betydelsefulla exportvaror. Störst betydelse hade exporten av hästar. Under 1500-talet fanns det uppskattningsvis minst 20 000 hästar på Öland.

Genom sin handelsverksamhet kom ölänningarna i konflikt med borgarna i Kalmar. Gustav Vasa tyckte att den öländska allmogen, som levde i ett slags obändig vikingatida frihet, inte alls skötte sin jord som den borde genom att segla kors och tvärs över Östersjön och sälja sina produkter. Kungen utfärdade 1543 absolut förbud för ölänningarna att föra sina varor annat än till Kalmar och andra inrikes städer. Under Johan III:s tid lättade förbuden mot handelsresor under vissa perioder. Ett sista försök att återfå rätten till handel gjordes av ölandsbönderna vid riksdagen 1755-56.

Skeppslag

Skeppslaget var en grupp bönder som tillsammans ägde ett fartygs last. Den person som angavs vara skeppare var inte yrkesman utan en bonde som vid den aktuella resan ansvarade för lagets seglingsföretag. Under medeltiden och framåt utgick de flesta skeppslagen från norra Öland men handelsresor gjordes även från de södra delarna av ön. År 1583 upprättade tullskrivaren i Kalmar ett register över varor som förts ut från Öland. Bland andra hade skeppare Per Horn i Hulterstad på sin andra resa till Tyskland, den 18 maj - 16 juni, följande last ombord:

- Per Horn i Hulterstad: 2 tunnor korn, 3 hästar
- Lasse Larsson i Sandby: 4 hästar, 4 fårskin
- Anders Svensson i Gammalsby: 4 hästar, 1/2 tunna smör, 4 däckar fårskin
- Nils Bergesson, herr Jöns dräng i Resmo: 8 tunnor korn, 4 hästar
- Berge Larsson i Lilla Frö: 3 hästar

Sammanlagt bestod lasten av 18 hästar, 1 ton korn, 75 kg smör och 44 fårskin.

Däcker

Däcker är en fornsvensk enhet för tiotal vid hantering av hudar och skinn av större djur.

Tunna

Tunna är ett gammalt rymdmått, olika stor för olika varor och i äldre tid även olika stor på olika orter. En tunna säd motsvarade ungefär hundra kilo och en tunna smör 150 kilo.

Per Horns skeppslag betjänade hela Södra motet. På den första resan för året, 28 april - 3 juni, hade man gods från Hulterstad, Stenåsa och Ås socknar. På den tredje handelsresan, 27 augusti - 26 september, hade man gods från personer i bland annat Gårdby, Runsten och Löts socknar.

Gustav Vasa påbjöd att stora och sjödugliga båtar skulle användas vid utrikeshandeln. De båtar som användes kallades färdesbåtar. Färdesbåtarna var 8-10 meter långa, klinkbyggda med breda bord och med skarpa för- och akterskepp.

Hamnar

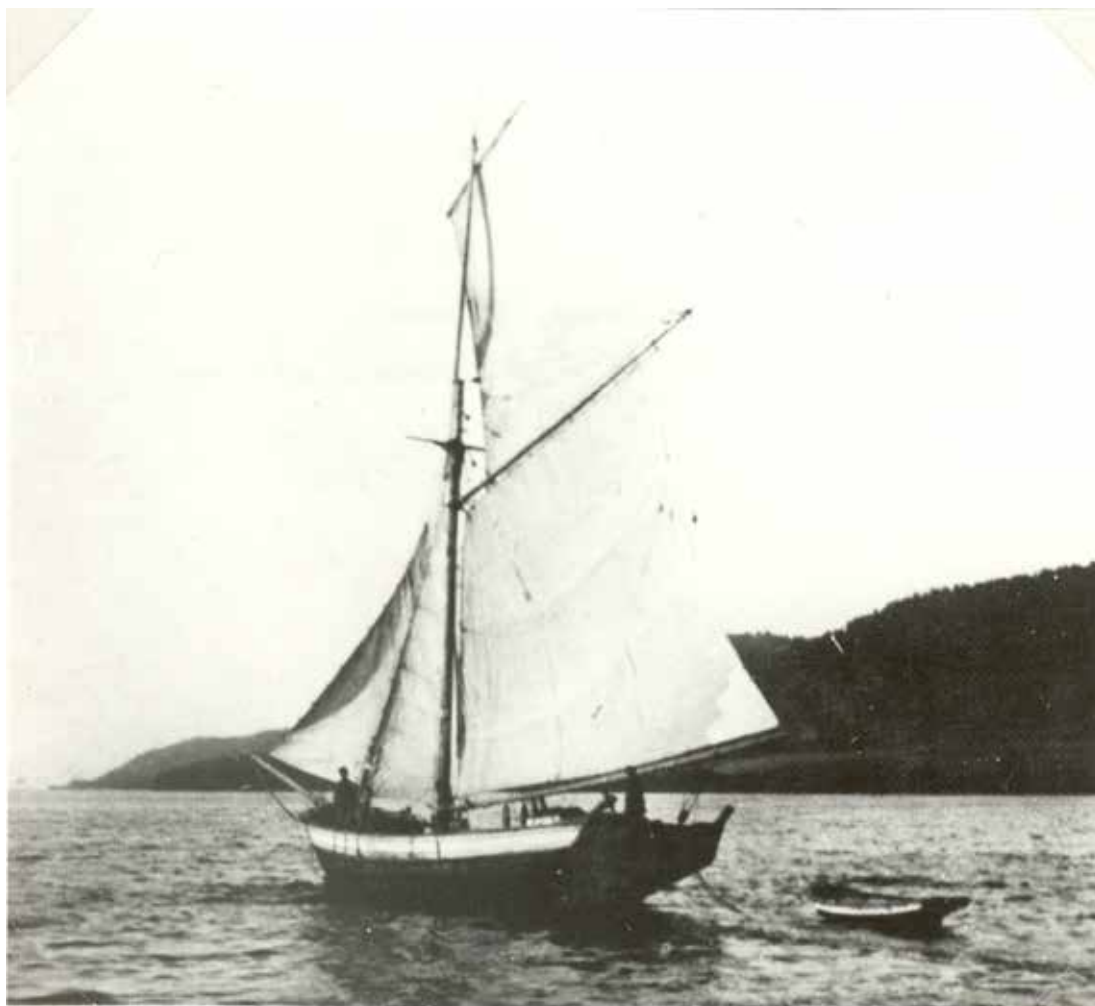
De mest betydelsefulla hamnarna på ön låg från tidig medeltid och långt fram i tiden på öns östra sida. Anledningen var att man inte fick konkurrera med hamnen i Kalmar, som på 1200-talet var en av Sveriges viktigaste handelsstäder. Den största hamnen på östra sidan var under medeltiden Sikehamn i Bredsättra socken. Den ödelades 1580, då den ansågs utgöra ett hot mot Kalmar stads utveckling. Det var inte förrän i mitten av 1800-talet som hamnar i modern betydelse med kajer och pirar började anläggas på Öland. På södra Öland var Degerhamn och Mörbylånga viktiga orter för sjöfarten.

Utmed Kalmarsund låg färjelägen som Färjestaden, Karlevi och Fröbygårda. För den öländska bondeseglationen fanns därutöver flera små hamnar. På sydvästra Öland var dessa belägna i Grönhögen, Risinge, Smedby och Gåssten. Från dessa hamnar fraktade ölänningarna framförallt korn över sundet och fick ved i utbyte, ofta från sin

egen vedbonde på fastlandet. Oberoende av marknadspriset lämnades ett lass långved för en skäppa korn. Veden, som skulle vara 2,5-3 meter lång, levererades vid midsommartiden och kornet om hösten. Mellan byarna på östra sidan och hamnarna på den västra gick flera vägar över Stora alvaret, längs vilka ved och korn transporterades. Till hamnarna fanns det en broförening. Den skutskeppare som lade till, lossade och lastade vid bron d.v.s. bryggan, fick betala en broavgift. Broföreningarna upphörde under 1930-talet då lastbilarna hade tagit över transporterna och bönderna fick sin ved hemkörd.



Hamn- och färjelägen på södra Öland.



Den övervägande delen av den öländska handelsflottan bestod under slutet av 1800-talet av enmastade segelfartyg, så kallade slupar. På bilden ses slupen Anna Brandstorp som hörde hemma i Färjestaden.
Foto: Kalmar läns museum

Fiske till husbehov

Husbehovsfisket har haft stor betydelse för naturhushållningen. Däremot har fisket inte spelat den roll för öläningarnas försörjning som man kan vänta sig. Framst berodde detta på att det saknades goda fiskehamnar. En annan orsak till fiskets begränsade betydelse har varit dåliga kommunikationer som gjorde det svårt att få avsättning för fisken samt att hemmamarknaden snabbt blev mattad. Under medeltiden gick sillen till i södra

Östersjön, och vid denna tid utvecklades Kyrkhamn på Södra udden till ett av landets då viktigaste fiskelägen. Katolska kyrkans många perioder av fasta då man bara fick äta fisk, gjorde att klostren var intresserade av att äga gårdar på södra Öland. Gårdarna fick betala ränta i form av sill. Fiske har inte bedrivits i samma utsträckning över hela ön, utan främst i norr och i söder samt mer på östra kusten än på den västra.

Ett organiserat yrkesfiske fick betydelse på Öland först i samband med fiskeflottans motorisering under 1900-talet. Flera av de gamla små lägena har därefter utvecklats till fiskehamnar som Gräs-gård och Grönhögen.

Fiskelägen

Då rätten till strandfiske var knuten till jordägan-det, hörde som regel en sjöbod till varje gård. Bodarna byggdes vanligen nära tillsammans vid någon lämplig förtöjningsplats, ett så kallat läge. Dessa lägen har varit av stor betydelse för byar-nas kontakter utåt men också som utgångspunkter för husbehovsfiske. Bodarna var vanligtvis trä-byggnader i skiftesverk men i skoglösa trakter byggdes de även i kalksten. Taken täcktes med

torv, halm, vass eller ag. I bodarna förvarades fiskeredskap, men de kunde också användas för tillfällig övernattning. De enklaste sjöbodarna hade ett rum med en väggfast brits som sovplats, ibland även en spis för uppvärmning och matlag-ning. Det fanns även sjöbodar med en särskild bodkammare, inredd som boningsrum.

Till varje sjöbod hörde en garnhage eller kätte där man torkade näten på särskilda stänger. Ett van-ligt sätt att torka näten var att hänga upp dem på stakar med klyka, inborrade pinnar eller liknande. Stängerna var ordnade i rader, nedslagna i mar-ken. Fiskarna drog upp sina öppna båtar på land i kåser. Kåserna består av två vinkelrätt mot strand-linjen upplagda stenrader med en stenröjd plats för en båt emellan. Sjögatan leder från byn ner till



I början av 1900-talet gav staten bidrag för att förbättra situationen för fiskerikaren, bland annat i Gräs-gårds hamn.

sjön och sjöbodarna. I sjögatan drev man också djuren till betet nere i markerna.

Idag händer det att sjöbodar säljs till någon som inte har del i byn. Sjöboden hamnar då på ofri grund och byn kan tvinga den nya ägaren att flytta sjöboden. Något att tänka på för den som vill köpa en sjöbod.

Strandfiske

Eftersom rätten till strandfiske tillhörde jordägan- det var det inte tillåtet för vem som helst att fiska i enskilda vatten. I det allmänna vattnet däremot, som börjar 300 meter ut från stranden, var det tillåtet för vem som helst att fiska. Den jordlösa inhyseklassen ökade i snabb takt under 1800-talet.

I byarnas utkanter växte malmbebyggelsen. Det var långa rader av fattiga grå stugor där daglönare, hantverkare, sjömän och alla kategorier av inhyse- hjon levde sitt liv. För många av dem som bodde ute på malmarna var fisket en bisyssla. På 1910- talet försökte statsmakterna minska den stora emigrationen från Öland genom olika insatser, bland annat genom att förbättra och underlätta för fiskenäringen. Ett resultat blev att hamnen i Gräs- gård förbättrades och utvidgades.

Ölandsfisket var framförallt inriktat på ål, torsk, strömming och lax. Flundra och piggvar är andra exempel på fisk som har haft ekonomisk betydelse. Fisket av torsk och strömming är sedan några decennier tillbaka kvoterat. Lax fiskas i blygsam skala sedan förbud mot att använda drivgarn infördes 2008.



Sjöbodar i Stora Brunneby

Långa sträckor av Ölands kuster får sin karaktär av ålgårdarna. Ålgården är en del av ett fast fångstredskap. Den andra delen, ryssjan sattes längst ut på ålgården i dess förlängning. Ryssjorna vittjades tidigt om mornarna under sensommar och höst då ålen gick till. Medeltida ålgårdar är kända, men de flesta härrör från 1800-talet. Under mitten av 1900-talet började man fiska ål med bottengarn.

Gulål kallas den ål som vistas i våra vatten under en period av 15-20 år. Blankål eller sträckål, är den ål som har påbörjat sin vandring tillbaka till Sargassohavet. Sedan år 2007 är allt ålfiske förbjudet i Sverige enligt ett EU-direktiv. Yrkesfiskare kan söka dispens från förbudet och på Öland finns det 14 sådana dispenser. En del fiskare röker även ål och annan fisk eller förädlar fisken på annat sätt, vilket ökar lönsamheten på det egna fisket.



Flundrorna rensas vid stranden, Grönvik i Föra socken. Foto Nils J Nilsson, 1954. Kalmar läns museum

Markernas indelning och användning

Djurgårdsinrättningen

År 1569 förklarade Johan III hela Öland som en jaktpark där bara kungen fick jaga. Under slutet av 1600-talet utvidgades anspråken till att även gälla all skog och trädväxt, ekar och bärande träd som hassel på hela ön. Det var inte tillåtet att ens bryta grenar eller bedriva lövtäkt. De ursprungligen mycket hårda strafferna för förseelser mildrades med tiden men anspråken upphävdes inte förrän 1801. Trots alla inskränkningar som djurgårdsinrättningen medförde hade bönderna rätt att hålla betesdjur i markerna. Djurgårdsinrättningen omfattade inte böndernas gården med åkrar och ängar utan bara utmarkerna, främst alvaren och sjömarkerna.

Utmarksdelningen

Gustav IV Adolf beslutade 1801 att den kungliga djurgårdsinrättningen på Öland skulle upphöra. Markerna skulle fördelas enligt föreskrifter i ett kungligt brev. En hushållningskommitté tillsattes för att utföra uppgiften. Ordförande i kommittén var ryttmästare Axel Adlersparre på Borgholm och Ottenby kungsgårdar samt fyra ledamöter. Man började med att ta bort mark som även fortsättningsvis skulle tillhöra kronan samt mark för allmänt behov, till exempel fiskelägen och grustag. För varje socken undersöktes hur mycket delningsmark som fanns och för varje enskild gård tilldelades socknen fyra tunnland av utmarken. När byn hade fått sin del av utmarkerna var det upp till bymännen att bestämma om utmarken skulle vara samfällid eller fördelas mellan varje gård inom byn. Ofta använde byn alvarens ut-



Johan III ville inte stå efter kontinentens furstar och förklarade Öland som en djurgård tillhörig kungen.

markslotter gemensamt medan sjömarkerna skiftades mellan varje enskild gård. Utmarksdelningen för Södra motet vann laga kraft den 12 maj 1819.

Innan utmarkerna fördelades mellan socknar och byar togs mark undan som var tänkta till allmänna ändamål.

Mark för allmänna ändamål i Södra motet

1. Allmänna vägar
2. Fiskelägen, vedhamnar och lastageplatser
3. Stenbrott, grustäkt och lertäkt
4. En köping vid Mörbylån skans
5. Planer till befintliga tullmjölkvarnar
6. Kalkbränneri vid Degerhamn

Enskifte och laga skifte

Den hushållningskommitté som tillsattes efter det att djurgårdsinrättningen hade upphävts kom med olika förslag för att förbättra det öländska jordbruket. Bland annat propagerade man för enskifte och laga skifte, två stora jordreformer som berörde de öländska byarna under 1800-talets första hälft. Syftet var att varje gårds stora antal tegar skulle brytas ut ur det gamla medeltida bygemenskapen och samlas till ett fåtal större ägofigurer. Med större tegar skulle den enskilda bonden få bättre kontroll över den egna jorden och inte vara beroende av andra. Tanken med skiftet var att alla skulle få del i byns olika markslag. För de flesta byarna innebar det att varje gård fick en del av åkern och ängen i gårdet, liksom en del av alvarmarkerna och sjömarkerna. Det landskap vi har idag med långsträckta åkrar, är ett resultat av de skiften som gjordes på 1800-talet. Till skillnad från fastlandet, berördes inte bebyggelsen i de öländska byarna, utan gårdarna fick ligga kvar på samma tomter som tidigare, främst på grund av svårigheten att finna vatten.

Samfälligheter

Vid skiftena avsattes områden som var gemensamma för hela byn, det vill säga till de gårdar som hade mantal. Dessa samfälligheter kunde bestå av vägar och kvarnplaner, flisbrott, sand- och lertäkter eller fiskelägen. Rätten att utnyttja samfälligheten följer inte med ägaren utan med gården. Gårdens andel i samfälligheten hänger samman med mantalets storlek.

Hemmansklyvningar

År 1494 förbjöds hemmansklyvning då kronan befarade att en alltför liten gård inte kunde beskattas fullt ut. Från slutet av 1600-talet upprätthölls inte klyvningsförbudet av kungen helt men förbudet fanns kvar fram till slutet av 1800-talet. Därför, i samband med skiftena, eller kort därefter, gjordes ofta hemmansklyvningar. Hemmansklyvning innebar att en gård delades upp i en eller flera delar. Varje gård blev en självständig enhet. Hemmansklyvningen var en naturlig följd av att fadern dött och sönerna skulle dela på arvet.

Dagens fastighetsgränser

Utvecklingen inom lantbruket på södra Öland har gått mot allt färre företag. När lantbruksföretag läggs ned köps jord och marker upp av gårdar som inte alltid ligger i samma by. Genom fastighetsregleringar läggs den tillköpta jorden till köparens gård och de gamla bygränserna och bynamnen försvinner.

Horva

Stenmursinhägnat område i utmarken som brukas för odling.

Hag

Stenmursinhägnat område i utmarken som brukas som äng eller för bete.



Idag odlas framför allt vall i horvorna. Enekullen, Lilla Brunneby

Horvor och hag

Horvor är intagor som togs upp i utmarken utanför gårdet. Ibland var jorden så dålig att man inte kunde odla dem mer än vart fjärde, femte år. Till skillnad mot åkrarna i gårdet var horvorna enskilda och ingick inte i bykollektivet. Ordet horva är besläktat med det fornsvenska hwaerva, 'omgiva, innesluta' och fanns redan under medeltiden på

Öland. I och med nyodlingar under framförallt 1700- och 1800-talen finns det idag hundratals ägonamn med horva. Horvor är inte specifikt för Öland utan förekommer även i Småland. En gång har ordet använts i hela Götaland ner till Skåne och Danmark.

<i>Horvor med namn efter</i>	<i>Exempel på namn</i>
Ägaren	Isakshorvan, Olof Jösses horva
Vad man odlade	Rovhorvan, Kornhorvan, Jordpäronhorvan
Läget	Sjöhorvan, Kvarnhorvan, Gathorvan
Landskapets topografi	Kullhorvan, Näshorvan, Stenhorvan
Näringsidkare	Skräddarehorvan, Skomakarhorvan
Otyg	Trollhorvan
Flora och fauna	Oxelhorvan, Pilhorvan, Hjorthorvan
Övriga	Plågan, Drängsprängan

Hag är också intagor i utmarken men istället för att använda dessa för odling användes de för slåtter eller bete. Namnen på hagarna har, liksom hor-

vorna, namn efter var de låg eller vilka betesdjur de var avsedda för, exempelvis Strandhaget, Hästhaget.

Andra namn i sjömarkerna

Backe	Torra och höglänta marker
Bredsla	En plats där hö eller nät bredds ut för torkning
Bunke	Låglänt, vintertid vattensjuk horva eller äng
Flat	Allmänning
Håp	En horva där avkastningen tillföll prästgården
Linda	Obrukad horva, träda
Markerna	Betesmarkerna, t.ex. Östra marken/Västra marken
Plan	En plats där det fanns byggnader; boningshus, ekonomibygnader, sjöbodrar

Sjögödsel

Så länge människan har ägnat sig åt åkerbruk har tillgången på gödsel varit avgörande för skördarna. Gödsel från stallade djur har varit den viktigaste formen av gödsel men man har även försökt hitta andra medel för att komplettera stallgödseln. Ett av de äldsta medlen för att förbättra jorden var tång som hade blåst iland. Av citaten nedan fram-

går hur bönderna på södra Öland tog tillvara på tången för att använda den som gödning på åkrar och horvor.

När Carl von Linné var i Hulterstad den 20 juni 1741, red han ner i sjömarkerna en tidig morgon och gjorde följande iakttagelse:

”Vi såg hur man samlade in lassvis med tång för att gödsla åkrarna med. Detta var något som vi inte sett tidigare. Tillfället var väl valt för här var stränderna täckta med tång. En person kastade ut tången i högar på åkern som sedan spreds ut av en annan och plöjdes ner av en tredje. Till slut syntes bara toppen av den späda säden som på detta sätt skyddades av tången. Bönderna berättade att tången snabbt bryts ner i åkrar med mycket sand och blir till mylla men är inte särskilt stark som gödsel.”

En annan resenär som noterade att bönderna använde sig av tång för att göda åkrarna var Anders Gustaf Barchaeus. Han var akademiker från Uppsala universitet och reste runt på södra

och mellersta Öland 1775 i syfte att inhämta kunskaper om lantbrukets tillstånd. I faktarutan finns ett citat hämtat från Barchaeus anteckningar när han var i Segerstad.

”De som har åkrar vid sjön göder dessa med klöder, helst på sandjord. Klöder är knapptången som endast finns på den östra sidan. På de västra finns endast slak, grästång, som ej duger till gödning men som används till taktäckning.”

Det finns också uppgifter om att tång exporterades från Öland under åren 1917-1918 till Tyskland.

Tången skulle användas vid framställning av krut och jod.



Slak på gödselstack i Stora Brunneby, Stenåsa socken. Foto Lage Nilsson, Folkklivarkivet i Lund

Bete

De förhållandevis bördiga sjömarkerna har i långa tider varit viktiga betesmarker. Trots de kungliga inskränkningar som djurgårdsinrättningen medförde fanns det inget förbud mot att hålla betesdjur i markerna. När djurgårdsinrättningen hade upphört men innan byarna hägnat sina marker, släpptes ett visst antal djur efter hur stort mantal gården hade i byn. I och med att byarna lät enskifta och laga skifta sina marker kom de i

enskild ägo och man började hägna sina lotter.

Innan dess hade det inte funnits några stenvägar i sjömarkerna, förutom runt de horvor och hag som fanns sedan tidigare.

De östra sjömarkerna har fortfarande stor betydelse som betesmark och antalet betesdjur är stort. På den västra sidan har markerna genom utdikning och skogsplantering förlorat sin betydelse som betesmark.



När det betade skiftet går ner till stranden krävs stängsel ut i vattnet. Vid lågvatten händer det att djuren går runt stängslet vilket skapar problem. Norra Kvinneby/Stora Brunneby

Jordbrukets utveckling på södra Öland

Efter andra världskriget har det öländska jordbruket, liksom jordbruk i övriga Sverige, genomgått en kraftig rationalisering med bland annat mekanisering och en stor minskning av antalet jordbrukare. Brukningsenheterna har minskat i antal dels genom sammanslagning, dels genom tilläggsarrenden.

Sedan Sveriges inträde i EU 1995, följer Sverige den gemensamma jordbrukspolitiken. Syftet med politiken är att skapa möjligheter för ett konkurrenskraftigt jordbruk, men också att skapa en livskraftig landsbygd. Den politiska styrningen sker på två sätt. Dels i form av direktstöd som ges

som kompensation för de marknadsregleringar som politiken innehåller, dels i form av miljöersättningar som ges för att förbättra miljön samt för bevarande av biologisk mångfald och kulturmiljövärden. Direktstöden finansieras helt via EU, medan stöd till miljön och landsbygden finansieras till hälften av EU-medel och till hälften av den svenska statskassan. Stöden till jordbruket och landsbygden är av stor betydelse för Öland, där den gröna näringen utgör en stor andel av de varor och tjänster som produceras. De värden som är förknippade med odlingslandskapet är helt beroende av ett lönsamt jordbruk.



För sjömarkerna är framförallt stödet för skötsel av betesmarker och slåtterängar av betydelse. Stenåsa

I betesmarker och slåtterängar med höga biologiska eller kulturhistoriska värden kan man ansöka om åtagande för ”marker med särskild skötsel”. För att marken ska vara berättigad till den ersättningen får marken inte vara för påverkad av gödsling eller andra produktionshöjande åtgärder. Marken ska innehålla vegetationstyper, växt- eller djurarter som visar på långvarig slåtter och beteshävd eller innehålla höga kulturhistoriska värden. Länsstyrelsen fastställer den areal som ska ingå i åtagandet och vilka skötselvillkor som ska gälla.

I Stenåsa sockens sjömarker har alla betesmarker så kallade särskilda värden. I Kastlösa är det bara två skiften som betas och som erhåller denna ersättning, i Ventlinge ingen.

Under senare år har utvecklingen inom jordbruket gått mot allt färre men större företag. När södra Öland blev ett världsarv år 2000 var antalet jordbruksföretag 232 stycken, 2011 hade antalet sjunkit till 185. Däremot ökade antalet nötkreatur inom världsarvsområdet mellan åren 1999 och 2011. Även antalet mjölkkor ökade medan antalet besättningar minskade under samma period. Under 1960-talet började man hålla köttdjur som växer snabbare än mjölkorna. Tabellen nedan visar de stora ökningen av antalet kvigor och kalvar under de senaste sjuttio åren. Anledningen till ökningen beror på att siffrorna avser kvigor för både mjölkkor och am- och dikor.

I tabellerna har världsarvsområdet delats in i tre delområden. Indelningen bygger på LRF:s lokalavdelningar.

Antal jordbruksföretag samt antal nötboskap 1944

<i>Delområde</i>	<i>Jordbruksföretag</i>	<i>Mjölkcor</i>	<i>Kvigor, kalvar och handjur</i>
Mörbylångadalen	197	1 319	1 343
Sydöstra Öland	255	1 395	1 482
Ottenby	173	1 300	1 596
Världsarvsområdet	625	4 014	4 421

Antal jordbruksföretag samt antal nötboskap 2011

<i>Delområde</i>	<i>Jordbruksföretag</i>	<i>Mjölkcor</i>	<i>Kvigor, kalvar och handjur</i>	<i>Am- och dikor</i>
Mörbylångadalen	61	147	5 085	823
Sydöstra Öland	77	2 478	5 429	395
Ottenby	47	1 206	3 802	586
Världsarvsområdet	185	3 831	14 316	1 804



Fasanen är ett uppskattat fåltvilt för jägare med stående fågelhundar.

Jakt

Ölänningarna har ett särskilt förhållande till jakt som går tillbaka på det förbud mot högviltsjakt som Johan III införde på Öland 1569. Ölänningarna var förbjudna att överhuvudtaget jaga på hela ön, i utmarker såväl som i gårderna, och hade inte ens tillstånd att inneha skjutvapen. De kungliga hjortarna och senare även de vildsvin som planterades in på 1700-talet ställde till oerhörd skada när de gick in i gårderna och trampade ner och åt av den växande grödan. De gårdsvaktare som anställdes av bönderna hade liten chans att skydda åkrar och ängar.

Sedan markerna skiftades under 1800-talet har den som äger marken också rätten att jaga där. Markägaren kan även överlåta eller upplåta jakt-rätten till andra. Idag är det vanligt att jakten arrenderas ut eller att markägaren ingår i ett jaktlag.

Jakten måste anpassas efter tillgången på vilt och regeringen beslutar om vilka arter som får jagas och när. Det finns olika jakttider för olika arter och de varierar mellan olika delar av landet. På

södra Öland jagas älg, rådjur, räv, grävling och hare. Fåglar som jagas är bland annat fasan, rapphöns, gäss och änder.

Sedan mycket lång tid tillbaka har knubbsäl och gråsäl jagats längs Östersjöns kuster. Sälens gav kött, skinn och späck. Tran utvanns genom att styckade djur kokades för att använda oljan i lampor, som smörjmedel och i målarfärg. Idag orsa-

kar gråsälens allvarliga skador för fisket och anspråken om ersättning för sälskador ökar, vilket har lett till att skyddsjakt är tillåtet.

"I Södra motet, i norra delen och längs den västra kanten där det växer skog, måste bönderna varje år delta i skallgång efter varg, ofta mitt i sommaren vid en tid då säden blir nedtrampad. Bönderna drabbas eftersom de måste resa 4 å 5 mil till samlingsplatsen. Det är märkligt att de som bor på slätten, där det inte finns några vargar och som inte har någon fördel av skogen, utan måste köpa ved från Småland, måste delta på samma sätt som de som bor i skogstrakterna. Förra vintern, då drivorna låg jämt med husen, då snön varken bar eller brast, då fåken stod över alvaret så att man inte kunde se vart man skulle ta vägen, befalldes skallgång på varg. De som inte deltog är anklagade inför domaren, 'et adhuc sub jure lis ests', så levs efter lag men inte efter samvete."

Carl von Linné beskriver under sin öländska resa 1741 hur bönderna på södra Öland enligt kungligt påbud var tvungna att delta i skallgång på varg.

Landskapsbildsskydd

Inom världsarvsområdet gäller landskapsbildsskydd. Detta innebär att länsstyrelsens tillstånd krävs för att bygga en ny byggnad eller ändra en befintlig. Förordnandet gäller inte byggnader inom försvaret, jordbruket, fisket, skogsskötseln eller för allmänna kommunikationer. Men det krävs tillstånd för bostadsbyggnader, sjöbodar, båthus och liknande byggnader. Landskapsbildsskyddet upphävs automatiskt när naturreservat bildas eller när detaljplaner fastställs.

Strandskydd

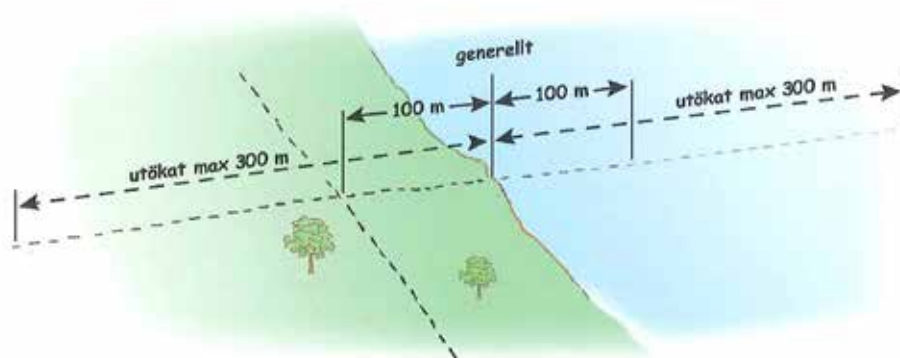
Strandskyddet tillkom 1950 med syfte att bevara allmänhetens friluftsliv. Numera syftar strandskyddet också till att bevara land- och vattenområden för att de är biologiskt värdefulla. Strandskyddet gäller samtliga stränder vid havet, insjöar och vattendrag i hela Sverige. Det generella strandskyddet är 100 meter från strandkanten både på land och i vattenområdet och inkluderar även undervattensmiljön. Längs Ölands kuster är strandskyddet utökat till 300 meter. Bestämmel-

serna gäller både i tätort och i glesbygd. För att bygga, gräva, anlägga eller på annat sätt påverka strandskyddsområdet krävs dispens, det vill säga undantag från förbudet i strandskyddsbestämmelserna. I de flesta fall är det kommunen som prövar ansökningar om dispens. I naturreservat och Natura 2000-områden kan bara länsstyrelsen besluta om dispens.

Klimatförändringar

De globala klimatförändringar som förväntas ske kommer även att påverka de öländska sjömarkerna. Den beräknade höjningen av temperaturen ligger på tre till sex grader fram till sekelskiftet 2100. Även nederbörden kommer att öka.

Ett varmare klimat gör också att inlandsisar och glaciärer smälter och havets nivå stiger. Enligt beräkningar kommer världens hav att stiga en meter på hundra år. Detta gör att flacka landskap snabbt riskerar att hamna under vatten redan vid små nivåhöjningar.



Längs stora delar av Ölands kuster är strandskyddet utökat till 300 meter. Illustration ur broschyren Strandskydd, utgiven av Boverket och Naturvårdsverket 2010.



Sjömarker i Stenåsa socken

Stenåsa sockens sjömarker sträcker sig från sockengränsen mot Hulterstad i söder upp till gränsen mot Sandby socken i norr. I väster avgränsas sjömarkerna av byarnas gården och i öster av Östersjön. Sjömarkerna är förhållandevis stora och öppna, de betas i hög utsträckning men somliga horvor odlas ännu.

Fiske

På så gott som alla gårdar i socknen ägnade man sig åt husbehovsfiske. Ofta var det drängen som fiskade medan bonden skötte gården. Ibland kunde förhållandet vara det omvända, det vill säga bonden själv fiskade och drängen fick sköta jordbruket.

Ål fiskades med bottengarn som var tillverkade i bomull, vilka måste tjäras varje år. I juli började man förbereda för ålfisket. Vid bleke började det dryga arbetet med att borra ett hål i flisan en bit ut från stranden. I hålet sattes sedan en järnstolpe som stagades och i denna fästes ryssjan. I det salta vattnet rostade stolparna efter några år och man var tvungen att borra ett nytt hål. Den fångade ålen förvarades i en sump. Under 1960-talet köptes ålen upp av skepparen Kröger, som körde längs kusten med en större fiskebåt. Bönderna tog sumpen på släp och körde ut till fiskebåten. Under 1960-talet upphörde man med ålfisket, redskapen var dyra och arbetsinsatsen var för hög. Även den övriga fisken, torsk, strömming och flundror, förvarades i en sump innan den såldes. Fisken packades i lådor med is och skickades med linjebussen på förmiddagarna till Mörbylånga.



Bottengarnen tog mycket stryk och var tvungna att tjäras varje år. Anordningen på bilden användes för att hissa upp bottengarnen för att därefter sänka ned dem i ett kar med het tjära. Stora Brunneby

Markernas indelning och användning

Det har inte varit möjligt att inom ramen för detta projekt gå igenom socknens samtliga byars markshistoria. Därför har Lilla Brunnebys sjömarker valts som exempel.

Lilla Brunneby

Lilla Brunneby är en av Stenåsa sockens åtta byar. Under medeltiden fanns här fyra gårdar varav Ebba Eriksdotter Vasa, en släkting till Gustav Vasa, ägde en gård. Lilla Brunneby är en radby där gårdarna ligger längs Littorinavallen utmed den östra landsvägen. Till byn hör två gårdar, ett väster om landsvägen och ett öster om byn och landsvägen. Sjömarkerna tar vid öster om gårdet och sträcker sig ner mot sjön. Gränsen för vad

som går att odla är tydlig och gränsen mellan gårdet och sjömarkerna är densamma idag som på kartan från 1641. Alvarmarkerna betas idag tillsammans med Stora Brunneby.

Utmarksdelningen

Alla byar i Stenåsa socken utom Ebbelunda fick del av sjömarkerna vid utmarksdelningen. En bys viktigaste gränser var rågångarna, det vill säga byns yttre gränser. Vid utmarksdelningen i Stenåsa socken bestämdes bland annat gränserna mellan byarna i utmarkerna. För Lilla Brunnebys del innebar det att gränserna bestämdes mot Stora Brunneby i norr och Stenåsa i söder. Vid delningen av utmarkerna fick Lilla Brunneby ett skifte om drygt 120 hektar av markerna öster om gårdet.

Skifte och hemmansklyvningar

När utmarksdelningen vunnit laga kraft 1819 lät alla byarna i Stenåsa socken enskifta eller laga skifta samtliga marker under åren 1825 till 1842. Lilla Brunneby lät enskifta både jorden och markerna 1826. I handlingarna benämns sjömarkerna som Östra marken. Markerna var helt öppna och det fanns inga fastighetsgränser. Vid enskiftet delades sjömarken i fyra likvärdiga delar som var olika till ytan men inte till värdet. Innan delningen hade lantmätaren graderat markerna. Det innebar att ju större andel man fick av markerna desto sämre värde hade den.

Efter enskiftet lät samtliga gårdar genomföra hemmansklyvningar där de fyra gårdarna delade varje sjömarksdel i två områden vardera. Genom



Stenåsa socken med Lilla Brunneby markerat.

sammanslagningar och fastighetsregleringar är många fastighetsgränser försvunna idag. I Lilla Brunnebys sjömarker har en tredjedel kommit att tillhöra Stenåsa by. Trots att gränserna är färre finns det fortfarande gränser kvar från enskiftet år 1826 och de hemmansklyvningar som följde därefter. Den samfällda sjögatan och sjöbodplanen har kvar sina gränser från enskiftet liksom Brunnebyläge.

Horvor och hag

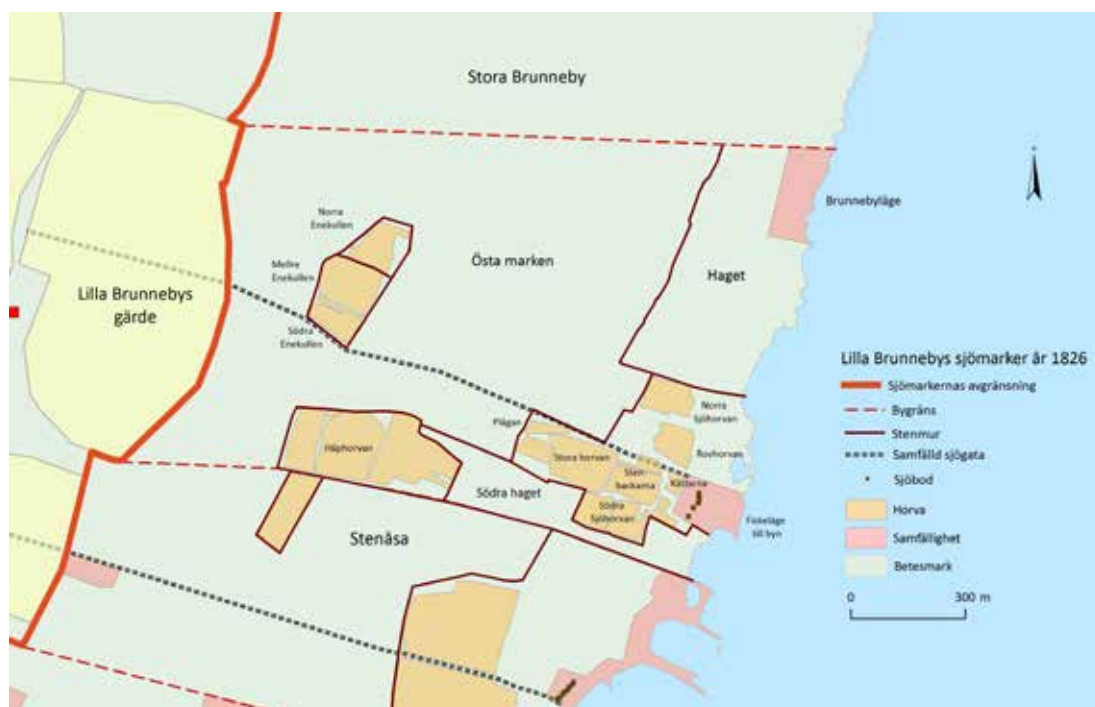
Redan under 1600-talet fanns det fyra mindre områden med horvor och hag i sjömarkerna.

Horvorna kallades för utjordar och tillhörde hela byn, men kunde inte brukas mer än vart fjärde år. Under 1700- och 1800-talen odlas successivt flera områden upp och enskifteskartan redovisar ett större antal horvor och hag än de som fanns under 1600-talet. Anledningen till att bönderna hade möjlighet att odla upp i sjömarkerna, som omfattades av djurgårdsinrättningens förordningar, var att Konungens Befallningshavare, det vill säga landshövdingen, hade rätt att tillåta uppodling i utmarkerna. De uppodlade intagorna mättes upp och skattlades. Fram till 1990-talet odlades främst spannmål. I Östra marken låg två inhägnade hagar, i nordost mot gränsen till Stora

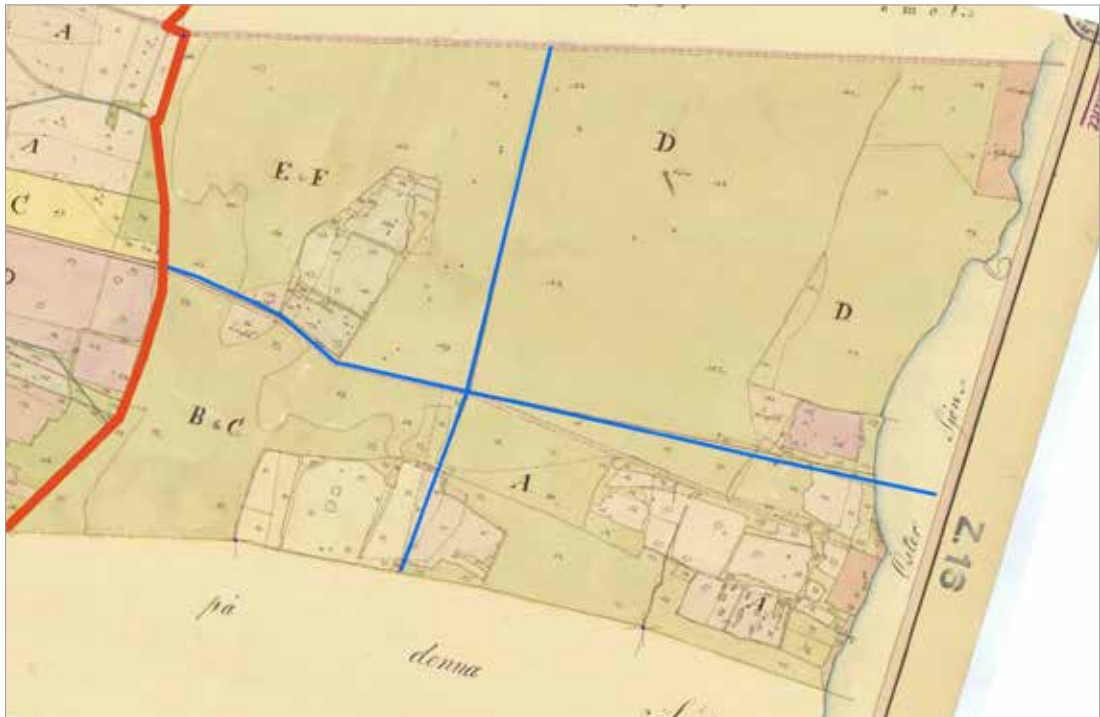
Brunneby låg Haget och i söder Södra haget som gränsade till Stenåsa.

Idag är det bara fyra horvor som brukas, Norra, Mellre och Södra Enekullen samt delar av Håphorvan. Den sammanlagda arealen är 6,3 hektar och på samtliga horvor odlas vall. De övriga områden som tidigare var horvor ingår nu i betesmarkerna.

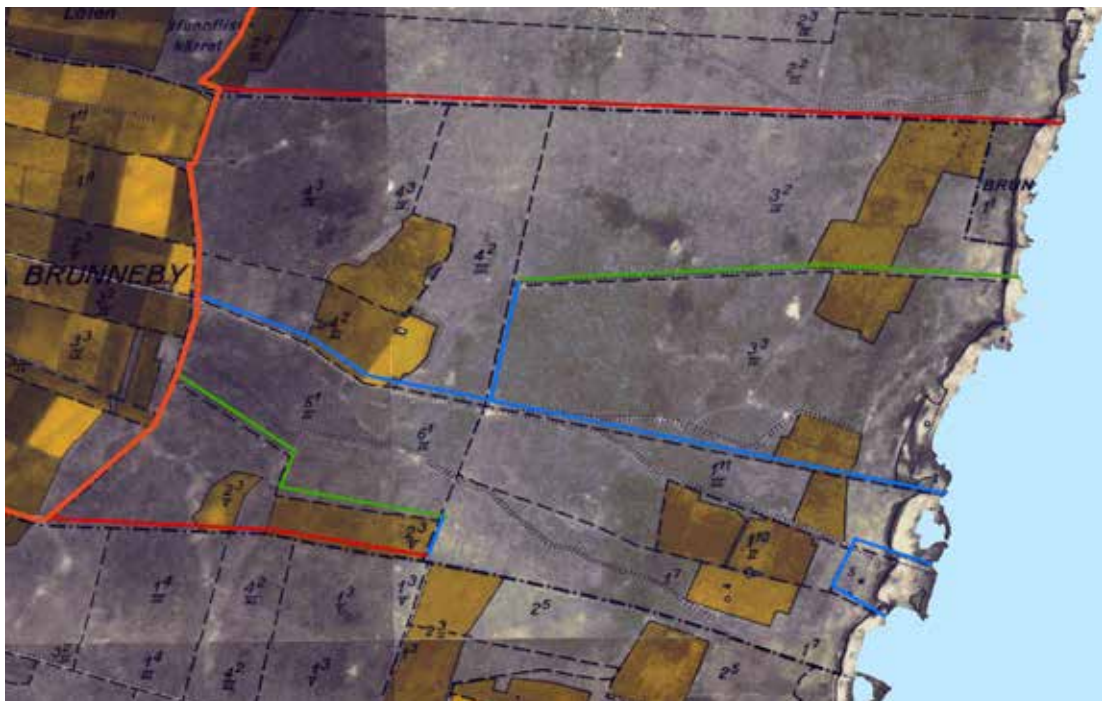
I Stenåsa socken är det närmare 78 hektar som odlas. Den största delen, 60 %, utgörs av vall men även spannmål odlas (18 %). Majs odlas i mindre omfattning. (9 %)



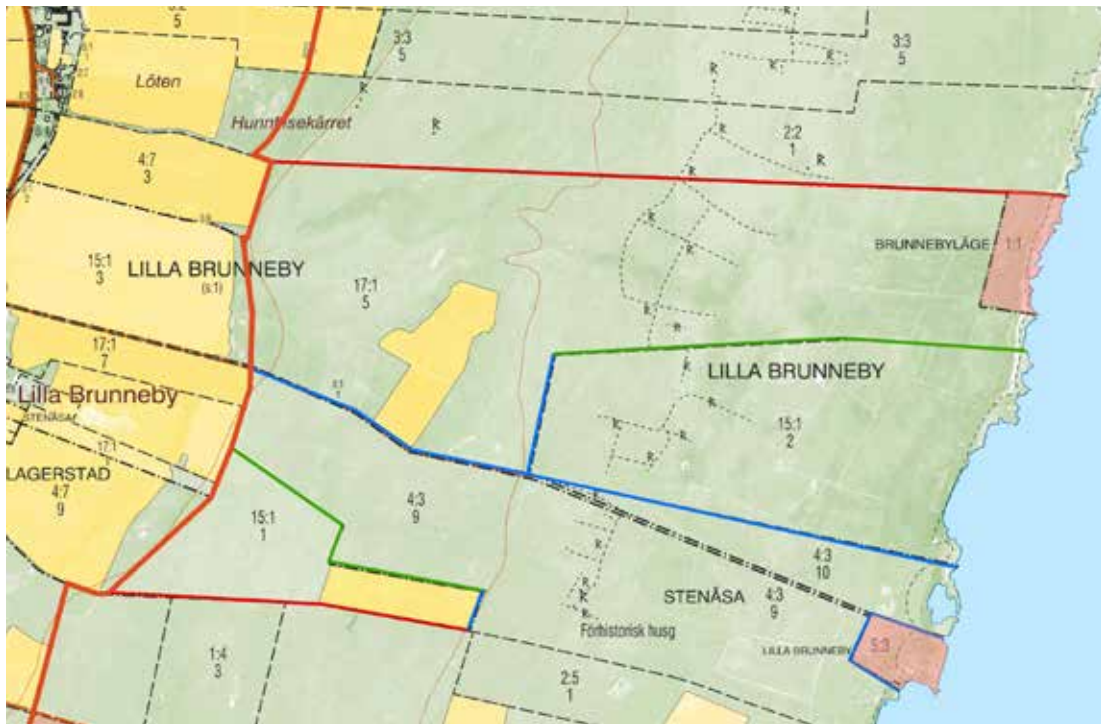
Markernas användning och indelning i Lilla Brunneby 1826.



Del av enskifteskartan från 1826. De nytillkomna fastighetsgränserna är markerade med blå linje. © Lantmäteriet



Ekonomiska kartan från 1940 med fastighetsgränser tillkomna vid enskiftet (blå linje) och hemmansklyvningar (grön linje).



Kartan visar de fastighetsgränser som finns idag i Lilla Brunnebys östra marker.



Kartan visar de stenmurar som finns idag i Lilla Brunnebys sjömarker.

Horvor i Lilla Brunneby sjömarker

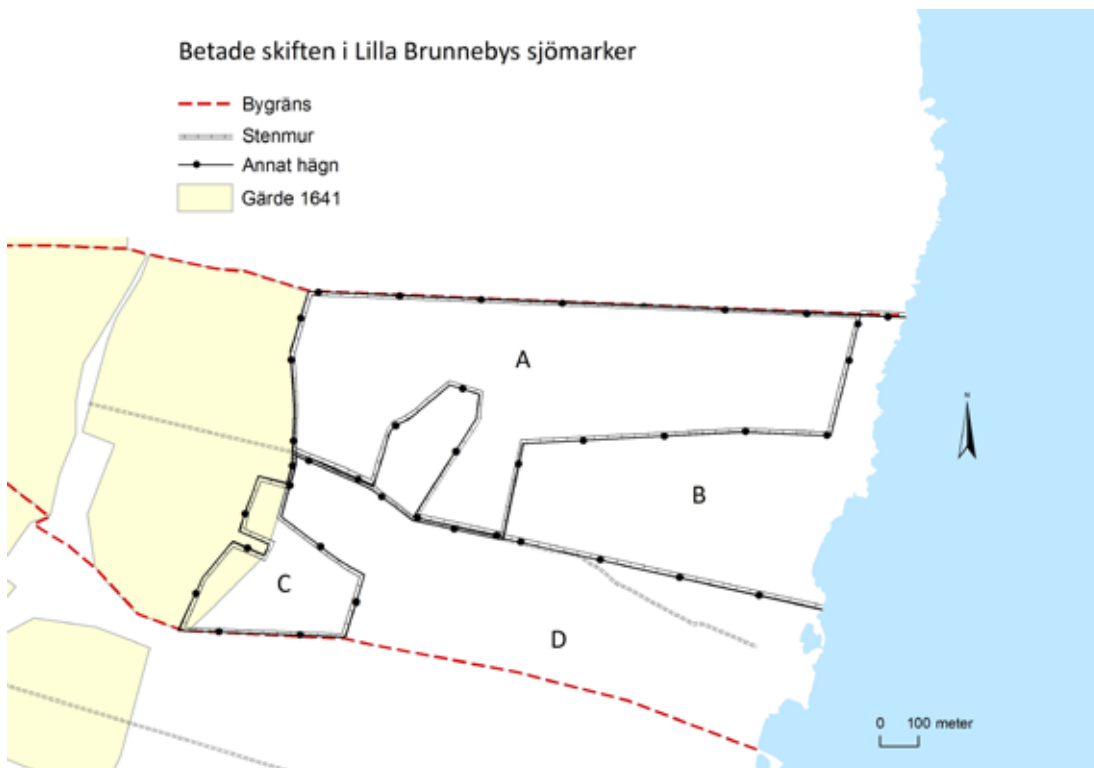
Namn	Horvor hektar
Norra Enekullen	1,0
Mellre Enekullen	2,3
Södra Enekullen	1,0
Håphorvan	7,0
Norra Sjöhorvan	1,0
Rovhorvan	0,8
Plågan	0,6
Stora horvan	1,7
Stenbackarna	0,6
Kättarna	0,2
Södra Sjöhorvan	1,4
Summa	17,6

Uppgifter enligt enskifteshandlingarna för Lilla Brunneby 1826.

Bete

Fram till början av 2000-talet betade även mjölk-korna i sjömarkerna. Två gånger om dagen drevs de hem till byn för att mjölkas. Idag är det framförallt ungdjur och sinkor som betar i sjömarkerna, medan mjölkarna betar vallar i gårdet.

Sammanlagt betas cirka 215 hektar av sjömarkerna i Lilla Brunneby. Markerna är indelade i fyra skiften, två områden norr om sjögatan och två söder därom. Hägnen utgörs i samtliga fall av stenmurar som har kompletterats med el-tråd. Innan djuren släpps ut på bete om våren ses hägnena över.



Betade områden i Lilla Brunnebys sjömarker.

Det största betade skiftet inom Lilla Brunnebys sjömarker ligger norr om sjögatan och är på 57 hektar. Skiftet betas av 25 dräktiga mjölkkvigor som är cirka två år gamla. I markerna finns källor där djuren kan dricka. Markägaren söker miljöersättning och hyr in djur av en lantbrukare i byn. Skiftet är markerat med A på kartan.

Skiftet som är markerat med B på kartan är 30 hektar stort. 20 dräktiga mjölkkvigor på cirka två år betar inom området. I markerna finns källor som håller vatten under hela betessäsongen. Markägaren, som också håller djuren, söker miljöersättning.

I sjömarkernas sydvästra del betas ett område om åtta hektar. Den västra delen av skiftet är delar av det gamla gårdet. Skiftet betas av 12-15 dräktiga kvigor och sinkor av mjölkkras. Djuren får vatten genom en slang som är dragen från ladugården uppe i byn. Markägaren som bor i byn är också djurhållare och den som söker miljöersättning. Skiftet är markerat med C på kartan.

Den södra delen av Lilla Brunnebys sjömarker betas tillsammans med markerna i den norra delen av Stenåsas sjömarker. Lilla Brunnebys del av det stora betade skiftet är drygt 40 hektar. Betesdjuren utgörs av 70-75 köttdjur i åldern sex månader till tre år. Inom området finns källor som håller vatten där djuren kan dricka. Markägaren som bor i Stenåsa, är också djurhållare och den som söker miljöersättning. Skiftet är markerat med D på kartan.

I Stenåsa socken är det totalt 19 personer som söker miljöersättning med särskilda värden för betesmarkerna i sjömarkerna. Den sammanlagda sökta arealen uppgår till drygt 700 hektar. Betesdjuren utgörs av mjölkkor, kvigor och köttdjur. Två skiften i Slagerstad om sammanlagt 14 hektar hävdas som äng, det vill säga de slås och efterbetas. Båda områdena var uppodlade under 1800-talet.



Stenmuren på bilden utgör idag gränsen mellan Lilla Brunneby och Stenåsa.



Stenmuren närmast i bild byggdes efter hemmansklyvningen mellan Lilla Brunneby 3:2 och 3:3 och utgör den östra sidan av vallgatan som leder från sjögatan norrut.

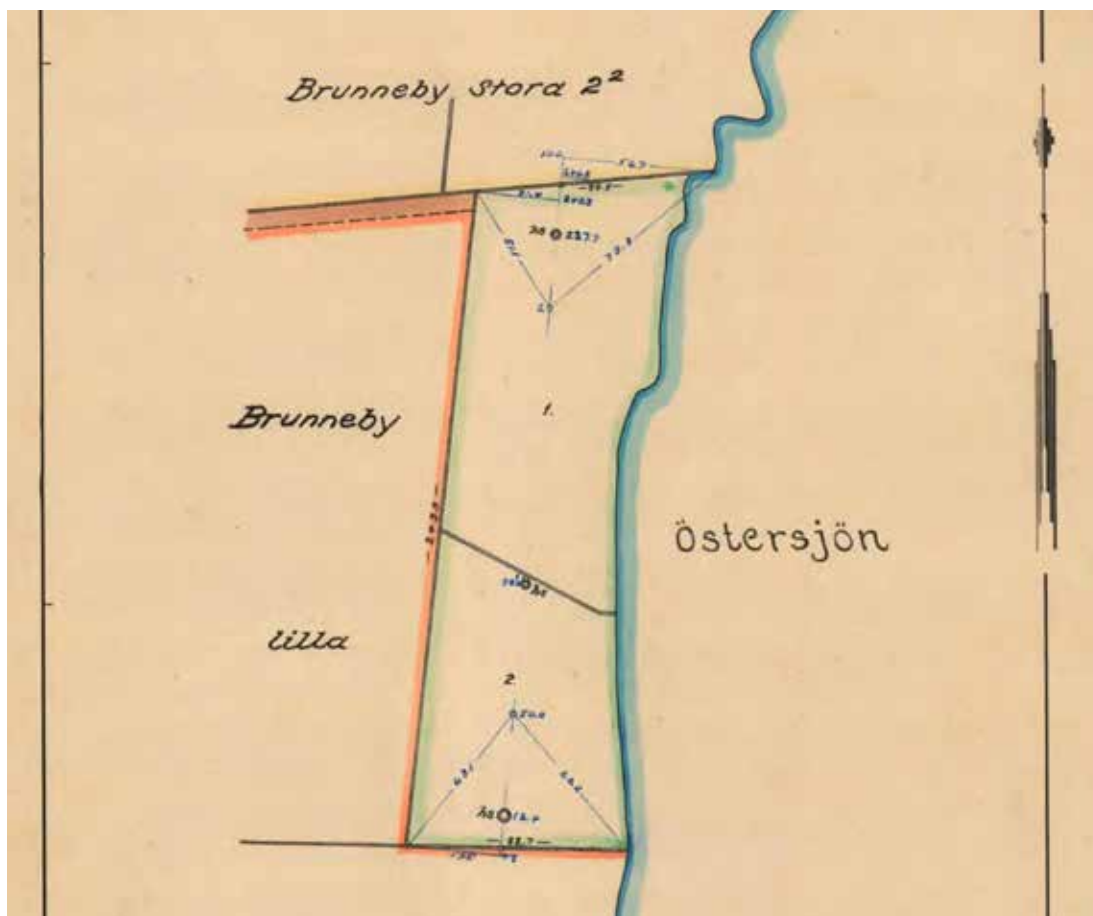
Samfälligheter

Samfälligheter till Stenåsa socken

Innan markerna fördelades mellan byarna vid utmarksdelningen togs områden bort som var av intresse för kronan eller som skulle användas för allmänna ändamål. I Stenåsa socken avsattes två områden som allmänna fiskelägen; Brunnebyläge och Kvinnebyläge. År 1928 gav riksdagen Kungl. Maj:t rätt att sälja dessa områden om de inte användes för det de var avsedda till.

Brunnebyläge

År 1933 ansökte den person som arrenderade Brunnebyläge om att få köpa fastigheten. Området på två hektar brukades som hårdvallsäng, hade tillhörande fiskevatten och en strand där det flöt iland rikligt med tång. Brunnebyläge hade aldrig använts som fiskeläge, bland annat för att stranden var för liten för att ha betydelse för ålfisket. Förutom arrendatorn ville även Stenåsa kommun köpa fiskeläget men lantmätaren ansåg att arrendatorn hade större möjlighet att utnyttja fastigheten eftersom han ägde den angränsande stranden.



Karta över avmätning av Brunnebyläge 1933. © Lantmäteriet

Kvinnebyläge

Kvinnebyläge kom inte heller att användas som allmänt fiskeläge. Stenåsa kommun hade auktionerat ut arrendet och det högsta budet gavs av en lantbrukare från Södra Kvinneby. År 1934 såldes fastigheten till arrendatorn. Flera personer hade ansökt om att få köpa fastigheten men lantmätaren förordade arrendatorn då hans ägor gränsade intill, vilket skulle minska hägnadsbesväret. Idag ägs Kvinnebyläge av Mörbylånga kommun.

Samfälligheter till byarna

Vid de enskiften och laga skiften som genomfördes i byarna mellan åren 1826 och 1840 avsattes marker som skulle vara gemensamma för gårdarna i respektive by. Dessa samfälligheter utgjordes av vägar, sjöbodplaner och täkter av olika slag. De samfälligheter som beskrivs nedan är enbart de samfälligheter som ligger i sjömarkerna.

Frösslunda

Tre områden avsattes som samfällda: ett sandtag på 14 tunnland, vägen ner till sjöbodarna med en bredd på tio alnar och planen vid sjöbodarna. Bärning av sjögödsel och strandfiske skulle ske som tidigare gjorts.

Norra Kvinneby

Hela östra utmarken avsattes som samfällighet för torvtäkt, grustag, garnhage samt bärning av sjögödsel.

Stora Brunneby

Gränserna till den befintliga sjöbodplanen med garnkättarna samt vägen u\$pp till byn avsattes som samfäll mark.

Lilla Brunneby

Ett fiskeläge utstakades som gemensamt område. Sjögödsel fick hämtas på samma sätt som skett tidigare. Från byn över Östra marken ner till sjön avsattes en väg om tolv alnars bredd.

Stenåsa

I sjömarkerna, strax intill där gårdet tog slut, låg en samfäll plan för vattning av djuren, samfälligheten utplånades 1997. Vägen genom Östra marken ner till strandgården avsattes som samfäll till en bredd av åtta alnar. Sjöbodplanen och hela sjöstranden med kättarna avsattes som samfäll mark. Sjögödsel fick inte tas närmare tre alnar från sjöhägnaden. År 1997 gjordes en fastighetsreglering av sjöbodplanen som då delades in i elva delar, vilket innebär att sjöbodplanen inte längre är samfäll. Däremot är vägen och stranden fortfarande samfällda.

Slagerstad

Ett stort område om 496 tunnland avsattes som samfällt stenbrott. Sjöbodplanen med garnkättarna utökades i norr med tolv alnar och avsattes som samfällighet. Rätten till sjögödsel skulle vara densamma som tidigare. Sjögatan genom Östra marken ned till sjöbodplanen avsattes med tio alnars bredd. Två områden avsattes till vattningsplaner.

Södra Kvinneby

Den gamla sjögatan behölls som den var och avräknades till tolv alnars bredd. Vid sjön avtogs sjöbodplanen och garnhagarna som samfällda.





Sjögata med flisan i dagen, Lilla Brunneby.



Till alla byarna följde rätt att hämta sjögödsel och fortsätta med strandfisket som tidigare. Slagerstad



Sjöbod i kalksten i Stora Brunneby.



Rester efter sjöbod, Lilla Brunneby



Samfällid vattningsplan till Slagerstad belägen söder om det samfällida flisbrottet.

Stenåsa camping

Stenåsa camping startades av lanthandlarparet i Stora Brunneby under åren 1958-59. Sonen tog över verksamheten efter sina föräldrar 1980 och drev campingen till 2004 då den såldes till de nuvarande ägarna. Campingområdet, som är drygt 3,5 hektar, ligger på Slagerstads marker. Tidigare var det horvor här, där det under 1940-talet odlades bruna bönor, lök och sparris. Under 1940-talet planterades även tallskogen för att ge lä i det utsatta läget. Under verksamhetens första år kom de flesta gästerna från Småland och Stockholm. Idag uppgår antalet gästnätter till 5 000 där 30 % av gästerna kommer från Tyskland. Stenåsa camping är öppen mellan den 1 april och den 31 oktober. Den långa säsongen beror framförallt på att fågelskådare gästar campingen under tidig vår och sen höst.



Dagens campinggäster har huvudsakligen husvagnar eller husbilar till skillnad från de första årens gäster som tältade. Stenåsa camping har plats för cirka 100 husvagnar och husbilar.

Fågelskådning

Under de senaste decennierna har fågelskådning blivit ett allt större fritidsintresse för många. Om vårar och höstar är särskilt södra och sydöstra Öland ett fascinerande besöksmål för ornitologer.

Öland drar till sig både flyttande och häckande fåglar. Särskilt under hösten kan man se stora mängder vadare och gäss som rastar längs Ölands kuster. Det är främst arktiska fåglar som behöver proviantera. Östra sidans sjömarker är även viktiga häckplatser för vadare, änder och måsar, eftersom dessa fåglar är beroende av öppna marker. De småfåglar som passerar Öland är framförallt de som häckar i Skandinavien.



Sjömarker i Kastlösa socken

Sjömarkerna i Kastlösa socken ligger nedanför landborgsbranten, mellan gärdena och Kalmar-sund. Avgränsningen av området har gjorts utifrån utmarksdelningskartan.

Markerna, som en gång var gammal havsbotten, består av grusbackar av sandblandad örjord och sidlänta marker med sandblandad svartmylla. Fram till 1950-talet brukades markerna för bete. Idag är stora arealer uppodlade medan andra marker har planterats med tall eller växt igen med lövskog.

Markernas indelning och användning

Utmarksdelning och skiften

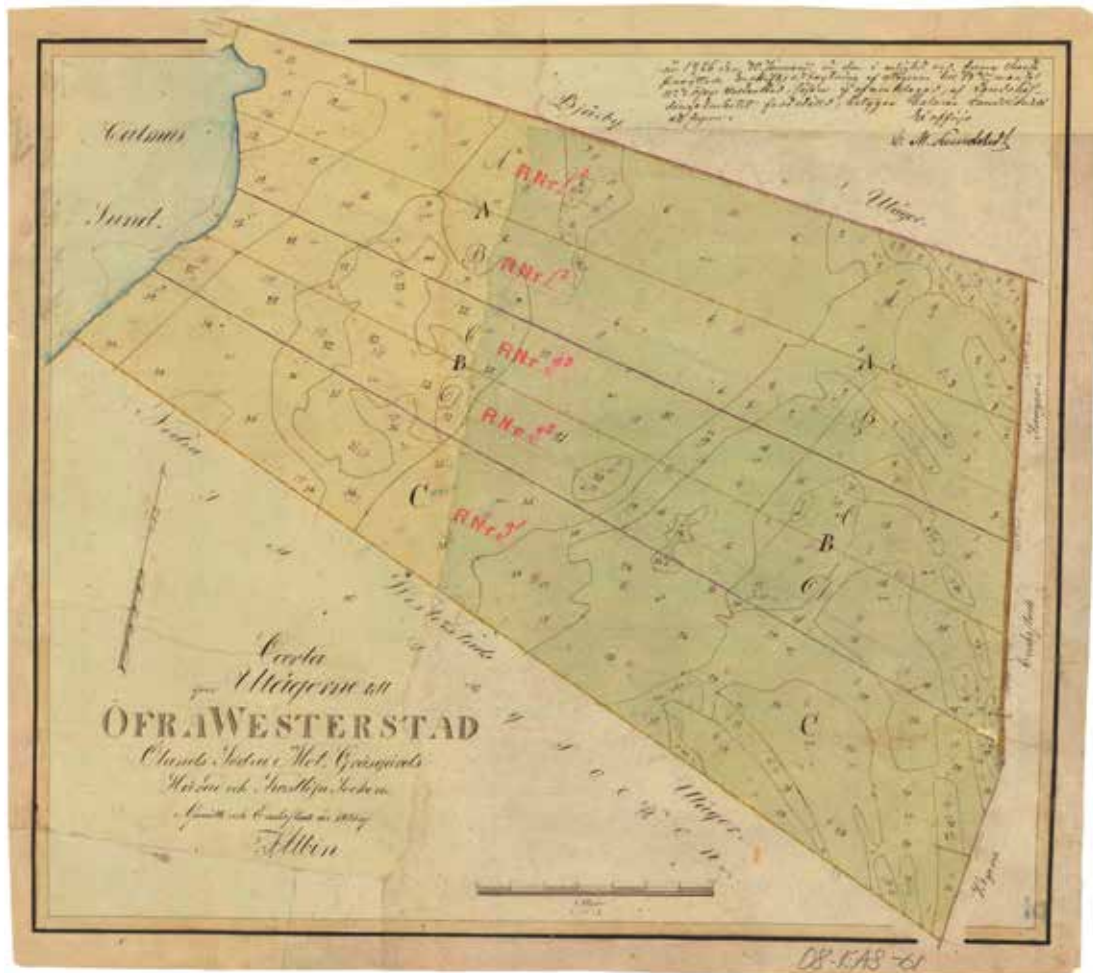
Den första storskaliga kartan över utmarkerna längs Kalmarsund är utmarksdelningskartan från 1811. Bredinge, Kastlösa, Bjärby, Parteby och Övra Västerstad, det vill säga de byar vars gården gränsade till sjömarkerna, fick del av dessa marker. Hur stort område varje by fick grundade sig i hur många gårdar det fanns i varje by.

Efter utmarksdelningen lät byarna genomföra enskifte eller laga skifte. Många gånger skiftades inägorna först och utmarkerna, Stora alvaret och sjömarkerna vid ett senare tillfälle. Därefter följde hemmansklyvningar där många av gårdarna delades ytterligare. Under 1900-talet och fram till idag har sammanläggningar och fastighetsregleringar inneburit att många gränser har ändrats eller försvunnit.



Utmarksdelningens gränser i Kastlösa socken.

Vid skiftena avsattes marker som skulle vara gemensamma för gårdarna i respektive by. Dessa samfälligheter utgjordes av diken, vägar och täkter av olika slag. Två områden, Klovenhällsläge och Eckelsudde, hade redan vid utmarksdelningen avsatts som allmänna fiskelägen. Under 1930-talet såldes fastigheterna till enskilda personer eftersom de hade använts som betesmark och inte som fiskelägen. Idag äger Mörbylånga kommun Klovenhällsläge medan Eckelsudde är i statlig ägo. I Smedby socken, en dryg kilometer söderut, finns en udde som också kallas Eckelsudde.



Östra Västerstad var den första by som genom enskifte 1826 lät dela upp sina sjömarker. Vid förrättningen gjordes även hemmansklyvning av två av byns tre gårdar. Betesmarkerna bestod av grusbackar med ljung, kärr samt tuvig vall där det växte enstaka tok- och enbuskar. ©Lantmäteriet

Laga skifte i Kastlösa by

Kastlösa by lät laga skifta sina sjömarker 1847. Den sammanlagda arealen uppgick till 1153 tunnland, vilket motsvarar cirka 570 hektar. Eftersom det fanns 19 gårdar i byn delades markerna i 19 jämgoda skiften vilka märktes ut med träpålar.

Fyra områden avsattes som samfällda grustag, en del av stranden skulle vara gemensam för strand-

gödseltäkt och ett område som sandtag. Till de gemensamma områdena anlades samfällda vägar. Även de diken som avvattnade gårdet var samfällda. Vissa sträckningar och tillflöden var grävda diken medan andra sträckningar var naturliga. Markägaren skulle ansvara för arbetet med att gräva och underhålla sin del av diken. Samtliga samfälligheter utplånades vid fastighetsregleringar under 1980-talet.

I angränsning till gårdet hade byn hägnat in ett område som beteshage. I den norra delen av hagen, i gränsen mot Bredinge, hade en del hägnats av för att användas som planterhage. Öland var ett trädfattigt landskap och staten ställde bland annat krav på ölänningarna att de skulle anlägga planterhagar för att få äganderätten till utmarkerna. Ett bevis på hur viktigt det var med träd och buskar förstår man av att det särskilt angavs att ljung, en- och tokbuskar som växte i markerna skulle tillfalla den blivande markägaren.

Vattenavledning och uppodling

Ett stort problem för lantbruket på Öland har varit de vattensjuka jordarna och markerna. I Kastlösa socken påbörjade man i slutet av 1800-talet arbetet med att avleda vatten från åkrar och ängar genom sjömarkerna ut i Kalmarsund. Den första förrättningen som berör vattenavledning i Kastlösa socken är från 1890 och berör Norra och Södra Bredinge samt grannbyn Risinge. I början av 1900-talet gjordes även dikningsföretag i Kastlösa och Övra Västerstad. Idag är problemet det omvända, då det råder stor vattenbrist på Öland.

Vattenavledning i Bredinge 1890

Statens lantbruksingenjör Daniel Wedblad hade kallat ett stort antal markägare från Bredinge, Risinge och Rösslösa till ett första sammanträde den 26 mars 1890. Vid sammanträdet beslutades att en undersökning av markerna skulle göras och

ett nytt möte skulle hållas en vecka senare.

Markägarna bildade en förening och kronolänsman Tornell i Bredinge, som var en av jordägarna, utsågs till syssloman. Sysslomannens uppdrag var att tala och svara i frågor som rörde dikningsföretaget.

Vid undersökningen mättes dikenas längd och för varje delsträcka uppskattades hur mycket intilliggande mark förväntades öka i värde. För sträckningarna inom gårdet var det beräknade värdet det dubbla, för utmarken något mindre. Det var viktigt att dikenas fallhöjd var tillräcklig för att vattnet skulle rinna västerut, ner i sjömarkerna och ut i Kalmar sund. Därför skulle diken vara 1,2 - 1,5 meter djupa. Dikenas bredd i botten skulle vara 0,6 meter och i marknivå två gånger djupet plus bottenbredden. Det innebar att diken skulle vara 3,0 - 3,6 meter breda i marknivå. I botten av diken byggdes stödmurar. Stödmurarna skulle vara 1,6 meter höga och nergrävda så djupt att 0,3 meter stack upp över dikets botten. Den jord som grävdes upp vid dikningen skulle läggas en meter från dikeskanten. Broar skulle uppföras i sten och vara 1,6 meter breda på alla ställen där vägar korsade diken. Över gångstigar skulle spänger av trä med åtminstone ett broräcke byggas.

Arbetet med att utföra dikningsföretaget auktionerades ut och den entreprenör som lade det lägsta budet fick uppdraget.

KASTLÖSA

CALMAR LÄN

Christina: belän. Med, Gårdsordens Kvant och
Kastlösa: Socken,

År 1755

Kastlösa

Handwritten notes in Swedish, including a list of names and descriptions of land parcels.

1	1000	1000
2	1000	1000
3	1000	1000
4	1000	1000
5	1000	1000
6	1000	1000
7	1000	1000
8	1000	1000
9	1000	1000
10	1000	1000
11	1000	1000
12	1000	1000
13	1000	1000
14	1000	1000
15	1000	1000
16	1000	1000
17	1000	1000
18	1000	1000
19	1000	1000
20	1000	1000
21	1000	1000
22	1000	1000
23	1000	1000
24	1000	1000
25	1000	1000
26	1000	1000
27	1000	1000
28	1000	1000
29	1000	1000
30	1000	1000



1000

Ågor.

Ågor.

In-

Cal-

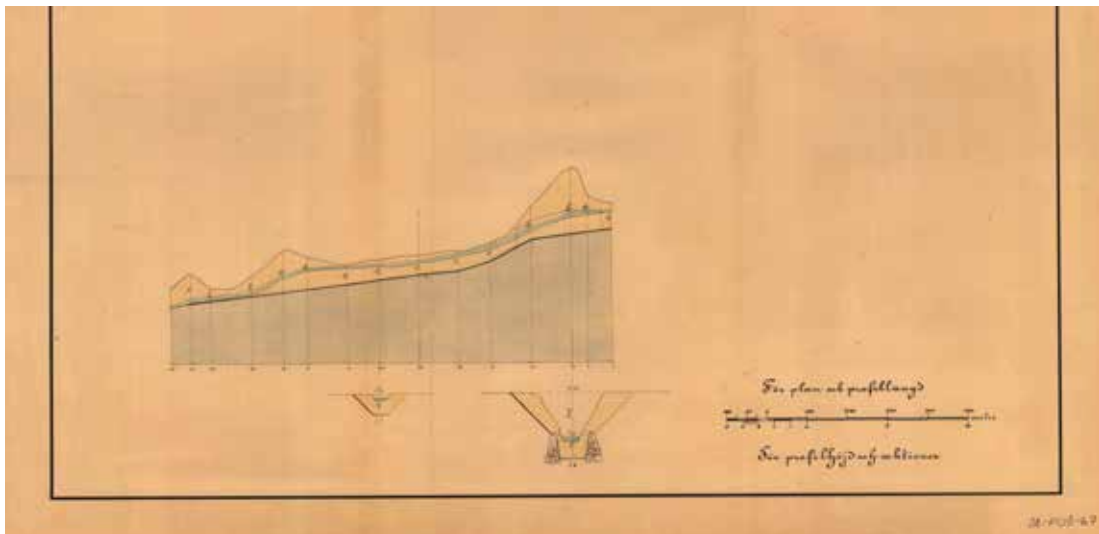
nutr

Sund.

Bjerby

l. Ågor.

Ågor.



Lantbruksingenjör Wedblads karta visar inte bara dikenas sträckning utan också profillitningar där det anges hur breda och djupa dikena skulle grävas. ©Lantmäteriet

Genom utdikningarna kunde man inte bara odla upp i gårderna utan även i sjömarkerna. Uppodlingen av Kastlösa socken sjömarker skedde framförallt efter andra världskriget. De utdikade markerna, plogen, traktorn och andra effektiva jordbruksredskap bidrog till uppodlingen. Även användningen av handelsgödsel fick stor betydelse.

Under 1950-talet började lantbrukarna i socknen att specialisera sig alltmer på växtodling. Lönsamheten var bättre och man var inte bunden på samma sätt som vid djurhållning. Dessutom fanns det gott om arbetskraft för att sköta specialodlingarna. Idag odlas lök, bruna bönor, jordgubbar, potatis och ärtor. Arealmässigt dominerar spannmål och raps. Sedan några år tillbaka odlas även majs.



Dike från början av 1900-talet i Kastlösa.

Bevattningsdammar

Sedan 1970-talet har många lantbrukare säkrat vattenbehovet för sina odlingar genom att anlägga bevattningsdammar. Dammarna är grävda och har höga vallar av jord som består av lerig morän. Eftersom landskapet sluttar fylls dammarna på med vatten som kommer från de högre belägna områdena nedanför landborgskrönet. Framförallt är det trädgårdsväxter som lök, potatis och bruna bönor, tidigare även sockerbetor, som bevattnas. De torra öländska vårarna och försomrarna gör att även spannmålen behöver bevattnas för att komma igång. Bevattningsdammarna är miljövänliga eftersom de fångar upp näring, särskilt under torra år.

Betesmarker

I början av 1800-talet var sjömarkerna helt öppna och användes som betesmarker. Det fanns ingen skog och inga områden var uppodlade. Stora områden beskrivs som sidlänta och tuviga, tuvigheten gynnades av betet eftersom djuren ogärna trampade på tuvorna utan gick emellan dem. På de högre belägna grusbackarna och åsarna växte ljung. Det fanns även flera kärr, förutom Storkärr och Igelkärr, fanns det flera små kärr. I de östra delarna av sjömarkerna, i anslutning till gårderna, hade man hägnat in beteshagar för korna.

Det finns inga uppgifter att tillgå över hur många djur som betade i sjömarkerna, men en grov uppskattning är att det krävs en ko eller kviga per hektar för att hålla denna typ av mark öppen. Enligt jordbruksstatistiken från 1944 fanns det 45 gårdar i socknen som tillsammans hade 450 kor och cirka 600 ungdjur och kalvar. Motsvarande siffra för 2011 var 112 mjölkkor och 123 am- och dikor. Ungdjur och dikor betar på Stora alvaret medan de högproducerande mjölkorna betar på vallar. Inga djur betar nere i markerna mot sjön.



Generalstabskartan visar att sjömarkerna var helt öppna 1870.

Idag är det två personer i Kastlösa socken som söker miljöersättning för betesmarker med särskilda värden. Den sammanlagda sökta arealen uppgår till drygt 34 hektar. Ett område i södra delen av Kastlösas marker betas av dikor medan ett område i Övra Västerstad, mot gränsen till Smedby socken, betas av hästar.

Skog

Hushållningssällskapet och skogsvårdsstyrelsen hade i början av 1900-talet en kampanj för plantering av tallskog. Syftet med kampanjen var att den planterade skogen skulle ge virke till husbehov och lä för de hårda vindarna. En av de största planteringarna som omfattade cirka 40 hektar, låg i byarna Bredeinge och Rösslösa. Enligt jordbruksstatistiken fanns det ingen skog i Kastlösa socken 1927. År 1932 anges att tolv hektar av marken bestod av skog. De områden som är skogbeväxta idag består framförallt av den planterade tallskogen och spontant uppkommen lövskog med björk, ek, ask och alm.



Vattenho för ungdjuren som betade i Bredeinge sjömarker. Vattenhon gjöts av två drängar från Bredeinge. Intill ligger en liten stensatt brunn som är handgrävd till tre meters djup. Under 1930- till 50-talen gav brunnen vatten till ett tiotal ungdjur som betade ett skifte om tio hektar. Skiftet gick ända ner till vattnet.

Bebyggelse och anläggningar

Bebyggelse

I slutet av 1980-talet gjordes en detaljplan för fritidshusbebyggelse i Bredinges sjömarker. Planen omfattade 30 fritidshus, idag är de flesta tomterna bebyggda. En samfällighetsförening, Bredinge strand, sköter vägar, grönområden och stranden. Söder om fritidshusen ligger en villa från 1970-talet. Strax norr om Bredinge strand, i gränsen mot Risinge, ligger Risinge hamnkontor. Två byggnader är markerade på platsen på laga skifteskartan från 1838. Seglationen upphörde 1932 och idag är hamnkontoret fritidshus. Utmed stranden i Kastlösa marker ligger två fritidshus som byggdes under 1930-talet. Ett av fritidshusen brann ner under början av 2000-talet men är nu återuppbyggt.

Kommunens avfallsanläggning

År 1977 köpte Mörbylånga kommun ett närmare sex hektar stort område av två markägare i Kastlösa. Syftet var att anlägga en deponeringsplats för hushålls-, industri- och byggavfall. De båda säljarna skulle ha jakträtt i området för en tid om trettio år. Anläggningen är nedlagd sedan början av 2000-talet.

Motorcrossbana

I början av 1990-talet ansökte Mörbylånga Motorklubb om att få anlägga en motorcrossbana i Kastlösa. Ett område om 4,6 hektar avstyckades från Kastlösa bys ägor där klubben anlade en bana. I nordöstra hörnet finns parkeringsplats och en liten arbetsbod. Innan kommunen beslutade att tillstyrka motorcrossbanan gjordes bullermätningar genom att låta åtta stycken motorcyklar testköra.



Fritidshusområdet i Bredinge strand planlades i slutet av 1980-talet.



Spannmålstork och silo uppförda 1999 i Kastlösa.



Motorcrossbanan är cirka 1,5 kilometer lång. Den nedlagda avfallsanläggningen till vänster i bild.

Vindkraftverk

Under 1970-talet vaknade intresset för vindkraftverk på Öland. Vindkraften producerar en miljövänlig och förnybar energi, men ett flertal gigantiska vindkraftverk kan också påverka upplevelsen av det historiska odlingslandskapet på ett negativt sätt. Ölands första och största landbaserade vindkraftspark uppfördes under 1990-talet i Övra Västerstad, Bjärby och Kastlösas sjömarker.

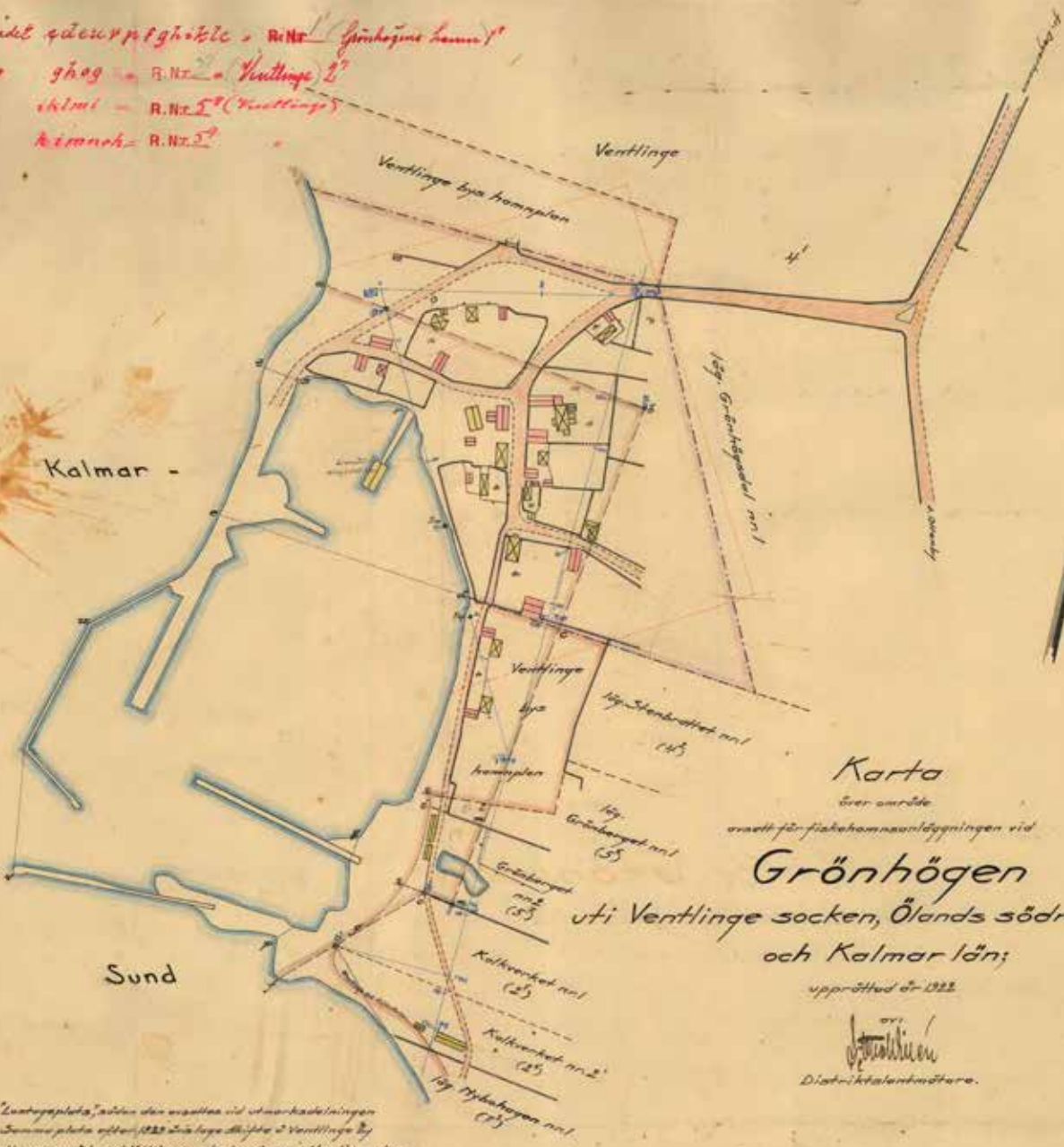
Vindkraftsparken består av 16 verk som är 60 meter höga. Cirka 200 meter norr om vindkraftsparken finns ett enstaka vindkraftsverk. I sjömarkernas nordöstra hörn, längs vägen vid kycklingstallarna, finns ett område som kan bli aktuellt för vindkraftsetablering om ett generationsskifte av de redan uppförda verken inte blir av.



Vindkraftsparken i Kastlösa sjömarker.

Området avser byggnadsplan - R.Nr. (Grönhögen hamn)!

- gård - R.Nr. - Ventlinge 2^a
- skola - R.Nr. 5^a (Ventlinge)
- kyrka - R.Nr. 2^a



Karta
 över område
 avsett för flakhamnarläggningen vid
Grönhögen
 uti Ventlinge socken, Ölands södra mot
 och Kalmar län;
 upprättad år 1922.

BY
 J. J. J. J.
 Distriktsarkitekt.

— "Lustgårdsplan", sådan den utgöres vid utmärkelsen
 — Samma plan sedan 1922 tillägs byggnadsplanerna i Ventlinge by
 — Hamnaröde enligt V. V. byggnadsplanerna i Ventlinge by
 — Mötesgallerier

Skala 1:2000



Sjömarker i Ventlinge socken

Sjömarkerna i Ventlinge socken sträcker sig i norr från södra gränsen av Ventlinge bys gärde ner till Parboängs norra gärdesgräns. Kalmarsund och landsvägen utgör naturliga gränser i väster och öster. Vid utmarksdelningen 1819 fick Ventlinge by ett område om 63 hektar. Mörbylilla (Nybo) 5,5 hektar och Parboäng fick 4,5 hektar av den utmark som låg mellan sjön och vägen. I det nordvästra hörnet av sjömarkerna, längs Kalmarsund, avsattes ett område som allmänt grustag.

Sjöfart och fiske

Vid utmarksdelningen undantogs ett område på 1,5 hektar för hamn och lastageplats som kallades Grönhögen. Namnet Grönhögen syftar på den stora gravhögen som ligger innanför vallarna till en skans från 1600-talet. Efterleden *hög* används i öländska ortsnamn främst om gravhögar.

Grönhögen var en av de små hamnarna på den sydvästra sidan av Öland där ölänningsarna fraktade korn över sundet till fastlandet i utbyte mot ved. Under 1700-talet utvecklades hamnen till en viktig utskeppningshamn för den kalksten som bröts på södra Öland. När den första ordentliga stenbryggan byggdes 1824 skapades ökade förutsättningar att utnyttja platsens läge och naturtillgångar. Grönhögen blev en viktig skuthamn med många båtskeppare boende i socknen. Mellan 1918-1921 byggdes hamnen ut med kajplatser och pirar. Hamnen fick status som stödhamn för fisket i södra Östersjön och hade stor betydelse för laxfisket. Hamnens läge medförde även att en ytongfabrik förlades hit i slutet av 1930-talet. Idag har Grönhögens hamn betydelse för fritidsbåtar från såväl Sverige som utlandet och för fiskebåtar.



Flygfoto över Grönhögen från 1932. Kalmar läns museum



Magasinsbyggnaden i Grönhögens hamn har anor från 1600-talet. Här lagrades spannmål som skeppades ut från hamnen. Den lilla utbyggnaden var en isbod där is förvarades för att kyla laxen.



Livräddningsstationen i Grönhögen kom till på privat initiativ 1912. Samma år sjösattes livräddningsbåten Drottning Victoria och det välbyggda båthuset i kalksten uppfördes. Stenen som huset uppfördes av var återanvänd sten från en tidigare station. Idag finns kafé och galleri i byggnaden.

Gästbåtar och husbilar i Grönhögens hamn 2008-2015

År	Båtar	varav utländska	Husbilar	varav utländska
2008	581	327	-	-
2009	649	422	-	-
2010	703	383	460	162
2011	587	340	793	80
2012	534	315	1 093	100
2013	690	-	1 479	-
2014	673	372	1 913	-
2015	456	281	2 249	ca 1 000

Markernas indelning och användning

Industrier

Stenindustrin

I Ventlinge socken har det funnits stenindustri i organiserad form sedan lång tid tillbaka. Under 1700-talet bedrev bylaget i Ventlinge en omfattande brytning av kalksten som sedan såldes. På 1850-talet ökade omfattningen av stenhanteringen. Därefter har flera stenhuggerier funnits i kortare

eller längre perioder fram till 1972 då det sista stenhuggeriet lades ned. För att slipa kalkstenen användes skurverk. Från början drogs dessa av oxar eller hästar. I mitten av 1800-talet började en kvarnkonstruktion användas där vinden utnyttjades istället för dragdjuren. Idag finns inget av de fem tidigare skurverken kvar.

Kalkbränning

Sedan lång tid tillbaka har ölänningarna bränt kalk till gödning av sina jordar. Kalken brändes i så kallade kalkfyrar som låg utmed stranden. Kalkfyrarna var cirka 3 meter höga och 2,5 meter breda. I botten på fyren lades ved, ovanpå varvades sedan skiffer och kalksten i flera lager. Under 3-4 veckor fick kalkfyren brinna. Från mitten av 1800-talet ökade verksamheten och kalkbränningen började bedrivas mer industriellt. I början av 1900-talet drevs kalkbruk parallellt med stenindustrin. År 1930 bildades företaget Ölandskalk som efter knappt tio år såldes till Ölands Gasbetong AB.



Stenhuggare i Grönhögen. Okänt år och fotograf. Kalmar läns museum



Kalkugn från 1932.

Ölands Ytong Aktiebolag

Gasbetong eller lättbetong är ett byggnadsmaterial i form av block, balkar eller element. Lättbetong tillverkas av sand, kalk och cement med tillsats av aluminiumpulver som under tillverkningen reagerar med vatten och skapar en porös struktur. Lättbetongen uppfanns i mitten av 1920-talet vid en fabrik i Kumla i Närke. I slutet av 1920-talet började tillverkning av lättbetong i Grönhögen, men tillverkningen kom inte igång på allvar

förrän efter andra världskriget. Produkten såldes under namnet Ytong. Ölands Ytong lades ner 1971. Betongen hade ersatts av mineralull som isolering, men det upptäcktes också att betongen släppte ifrån sig det giftiga ämnet radon som fanns i alunskiffern. För ytongtillverkningen bröts alunskiffer strax norr om fabriken. Kvar finns nu vattenfyllda dagbrott.



Ölands gasbetong AB 1942. Foto: Hilma Flodman. Kalmar läns museum



Under 1920-och 30-talen byggdes egnahem längs landsvägen.



Redan 1947 planerade man för småhustomter på Nyboområdet i samhällets södra del.

Bostadsbebyggelse

Egnahem och villor

Aktiebolaget Ölandskalk ägde mark och sålde den billigt till arbetarna på fabriken. På Ventlinge malm, som ligger på ömse sidor om landsvägen norrut, byggdes från 1920-talet och framåt flera egnahem för de anställda. Flera fastigheter fick särskilda namn, t.ex. Hemmet och Karlshem. Avstyckningarna formaliserades i en byggnadsplan 1947. Planen innehöll flera småhustomter som ännu inte var bebyggda.

Grönhögens stugby

Längs landsvägen i den södra delen av Grönhögen ligger en liten stugby om elva stugor. Marken till stugbyn såldes 1984 av hembygdsföreningen till en privatperson som samma år lät uppföra stugorna. Stugorna är utrustade för självhushåll. Centralt belägen finns en servicebyggnad som bland annat innehåller TV-rum och tvättstuga. Gästerna består främst av fågelskådare om vårar och höstar, på sommaren av amatörkonstnärer.

Grönhögens golf

En stor del av Ventlinge sockens sjömarker upptas idag av Grönhögen Golf Links Country Club. Golfanläggningen har utvecklats successivt, från att under 1990-talet vara en del av den tidigare campingplatsen till att idag vara en 18-hålsbana av hög kvalitet. Golfklubbens entrébyggnad är inrymd i en byggnad som tidigare var lokstall och som tillhörde Ytongfabriken. Inom golfbanans område ligger sex stugor som är kvar sedan campingtiden och som hyrs ut till besökare. En tidigare kalkugn har byggts om till hotell.



Golfanläggningens huvudbyggnad är inrymd i det tidigare lokstallet.



I mitten av 1980-talet byggdes enkla uthyrningsstugor med tanke på de många fågelskådare som besöker södra Öland på våarna och höstarna.

Källor och litteratur

Kartor

Ekonomiska kartan 1940, 1975

Fastighetskartan 2011, 2013

Ortofotokartan i färg över Öland 2011

Historiska strandlinjer, Sveriges Geologiska Undersökning (SGU)

Lantmäteristyrelsens arkiv

Geometriska kartor 1641. Ambjörn Larsson Ruuth

Utmarksdelningskartor 1813-1819. o8-PUÖ-23, 26 och 28

Förrättningskartor och planer

Litteratur

Axelsson, Roger/Jansson, Kaj/Rahmqvist, Sigurd. *Öland. Det medeltida Sverige 4:3*. Stockholm 1996

Dagboken över Linnés resa på Öland 1741. Utgiven av Institutionen för nordiska språk vid Umeå universitet. Umeå 1971

Falk, Johan. *Några ord om Öland och dess framtid*. I: Svenska Turistföreningens årsskrift 1921. Stockholm 1921

Göransson, Sölve. *Det öländska skeppslaget. Om "collegium dictum skiplagh"*. I: Saga och sed, årgång 2003. Uppsala 2004

Hallberg, Göran. *Ortnamn på Öland*. Stockholm 1985

Hembygdsbok för Hulterstad och Stenåsa. Utgiven av Hulterstad och Stenåsa hembygdsföreningar. Kalmar 2004

Jansson, Valter. *Sv. dial. horva 'inhägnad liten åker'*. I: Namn och Bygd 26. Lund 1939.

Johansson, Magnus/Lamke, Lotta. *Sjöbodar på Öland*. Broschyr utgiven av Borgholms och Mörbylånga kommuner samt Länsstyrelsen i Kalmar. Kalmar 2005

Jordbruksverket/Statistiska Centralbyrån. *Jordbruksstatistisk årsbok. 1927, 1944, 2011*

Kalmar läns fornminnesförenings årsbok 1948. Kalmar läns museum.

Meschke, Christian. *Tannes hög och andra fornminnen*. Kalmar läns museum. Borgholm 1997

Moreau, Ann/Folkesson, Pär. *Kastlösa socken*. Rapport utgiven av Länsstyrelsen i Kalmar. Kalmar 2012

Moreau, Ann/Folkesson, Pär. *Stenåsa socken*. Rapport utgiven av Länsstyrelsen i Kalmar. Kalmar 2012

Moreau, Ann/Folkesson, Pär. *Ventlinge socken*. Rapport utgiven av Länsstyrelsen i Kalmar. Kalmar 2012

Natur och Kultur på Öland. Länsstyrelsen i Kalmar. Kalmar 2001

- Nilson, Anders. *Om öländsk färjesjöfart och bondeseglotion*. I: Kalmar län. Kalmar läns museum 1981
- Nilson, Anders. *Öländska segel*. Stockholm 1984
- Nilsson, Nils Johan. *Fiske, fiskare och fiskarbönder vid Kalmar läns kuster*. Kalmar läns fornminnesförening. Kalmar 1953
- Nilsson, Nils Johan. *Öland – natur och bygd*. Stockholm 1966
- Norman, Peter. *Sjöfart och fiske*. Fornlämningar i Sverige 3. Riksantikvarieämbetet 1995
- Skoog, Elna. *Om tullväsen och kustpostering*. I: Löt – en ölandssocken och dess människor. Lund, Kicki (red.). Borgholm 1991
- Strandskydd*. Broschyr utgiven av Boverket och Naturvårdsverket. Stockholm 2010.
- Ventlinge – en sockenbeskrivning*. Ventlinge hembygdsförening. Kalmar 1976
- Vikstrand, Per. *Bebyggelsenamnen i Mörbylånga kommun*. Ortnamn i Kalmar län, del 7. Institutet för språk och folkminnen. Uppsala 2007
- Wahlgren, Helge. *Ölands fiske*. I: Öland I-III. Palm, Bertil (red.). Lund 1949
- Wirsell, Gunnar. *Kastlösa, en sockenhistorik*. Umeå 1952
- Åhstrand, Petter. *Beskrifning öfwer Öland*. Faksimil, Brombergs 1979 (1768)

Södra Ölands odlingslandskap är ett kulturarv och ett levande kulturlandskap som i många generationer utgjort grunden i öläningarnas livsföring. För att fördjupa kunskapen om det öländska odlingslandskapet har Länsstyrelsen i Kalmar genomfört en kulturhistorisk utredning av sjömarkerna i tre socknar på södra Öland.

Sjömarkerna är de marker som ligger mellan stranden och åkrarna eller landsvägarna på både den västra och östra sidan av Öland. På södra Öland ingår dessa marker i världsarvet *Södra Ölands odlingslandskap* och har delvis samma historia som Stora Alvaret. Sjömarkerna var en del i de marker Johan III avsatte som jaktmark och kom inte att delas mellan socknar och byar förrän i början av 1800-talet.

Genom kartanalyser, fältinventering samt intervjuer med lantbrukare har utredningen velat ge en fördjupad kunskap om sjömarkerna på södra Öland.



Länsstyrelsen
Kalmar län