

Lantbrukets byggnader

Stenåsa, Kastlösa och Ventlinge socknar



Länsstyrelsen
Kalmar län

Lantbrukets byggnader – Stenåsa, Kastlösa och Ventlinge socknar

Meddelande 2019:03

ISSN 0348-8748

Utgiven av:

Länsstyrelsen Kalmar län

Ansvarig enhet:

Kulturmiljöenheten

Författare:

Ann Moreau, Leo Eriksson

Omslagsbild:

”Höghus” från 1950-talet i Stenåsa, fotograf Leo Eriksson

Karttillstånd:

Länsstyrelsen Kalmar län © Lantmäteriet

Foto:

Leo Eriksson, där inget annat anges

Kartor:

Ann Moreau

Tryck:

Lenanders Grafiska AB, 2019

Förord

Genom sin storlek är lantbrukets byggnader märkbara inslag i landskapet. Såväl bostadshus som ekonomibygnader är betydelsefulla delar i landskapsbilden, samtidigt som de berättar om jordbrukets och bygdens förgångna och om den enskilda gårdens historia. I byggnadernas utseende, i form och material, kan man ofta utläsa deras funktion. Där jordbruket och markanvändningen har förändrats är gårdarnas byggnader ibland det enda som berättar om hur jordbruket tidigare bedrivits.

I landet som helhet är skillnaderna i byggnadsskicket stora och traditioner har gett upphov till regionala och lokala särarter som bidrar till bygdens identitet. Öland är ett landskap som utmärker sig på många olika sätt och skillnaden mot fastlandet är stor. Inte minst när det gäller bebyggelsen.

Under 1980-talet planerade regeringen för en svensk livsmedelspolitik som skulle vara oreglerad. Lantbruksföretagen skulle inte längre få statliga

bidrag och skulle konkurrera på samma villkor som andra näringar i samhället. För att följa vad den ändrade livsmedelspolitiken innebar för lantbrukets byggnader lät Riksantikvarieämbetet på uppdrag av regeringen genomföra inventeringar av de aktiva lantbruksföretagens byggnader i tjugo socknar runt om i landet. I Kalmar län var Stenåsa socken i Mörbylånga kommun och Odensvi socken i Västerviks kommun två av de utvalda socknarna. Uppföljningen av den inventering som gjordes i dessa socknar redovisas i en särskild rapport.

Inventeringen av lantbrukets byggnader i Stenåsa, Kastlösa och Ventlinge socknar utgör en del av arbetet med att ta fram fördjupade kunskapsunderlag för världsarvet Södra Ölands odlingslandskap, men är även ett led i arbetet med miljömålet *Ett rikt odlingslandskap*.

Birgitta Eriksson,
Länsantikvarie



Innehåll

Förord	3
Sammanfattning	6
Inledning	10
Inventering av lantbrukets byggnader	11
Överloppsbyggnader	13
Byggnadernas ålder	13
Byar och gårdar	14
Radbyn	14
Klungbyn	15
Den götiska gården	15
Skiftesverk och kalksten	16
Gårdens byggnader	17
Bostadshus	17
Ekonomibyggnader före 1750	21
Ekonomibyggnader 1750-1850	21
Ekonomibyggnader 1850-1900	23
Ekonomibyggnader 1900-1945	25
Ekonomibyggnader 1945-1990	27
Ekonomibyggnader efter 1990	29
Stenåsa socken	31
Lantbrukets byggnader i Stenåsa socken	31
Kastlösa socken	38
Lantbrukets byggnader i Kastlösa socken	40
Ventlinge socken	45
Lantbrukets byggnader i Ventlinge socken	47
Källor	52
Litteratur	52

Sammanfattning

Inventeringen av lantbrukets byggnader är ett led i att fördjupa kunskapen om odlingslandskapet inom världsarvet Södra Ölands odlingslandskap. I världsarvsområdet ingår 14 socknar varav tre (Stenåsa, Kastlösa och Ventlinge) har valts ut som referensområden. Dessa tre socknar är olika avseende jordbrukets produktionsinriktning, naturgeografiska förhållanden, avstånd till större tätort etc. Tidigare rapporter har redovisat bete på Stora alvaret och gärdesmurar (2012-2014) samt sjömarkernas kulturhistoria (2015) i referenssocknarna.

I början av 1990-talet införde Sverige en ny livsmedelspolitik. Då valdes tjugo socknar runt om i landet ut för att följa livsmedelspolitikens miljöeffekter (LiM). Bland dessa var, förutom Stenåsa, även Odensvi socken i Västerviks kommun utvald. Den föreliggande inventeringen i Stenåsa socken utgör en uppföljning som möjliggör en jämförelse med tillståndet för 25 år sedan. I Kastlösa och Ventlinge socknar genomförs inventeringen för första gången.

Under 1540-talet fanns 37 gårdar i Stenåsa socken, 55 i Kastlösa socken och 25 i Ventlinge socken. Tvåhundrafemtio år senare har en markant ökning av antalet gårdar skett i samtliga socknar, främst på

grund av att gårdar delats. För 1600- och 1700-talen har det inte funnits några uppgifter om antalet gårdar att tillgå, men vi kan anta att en eventuell ökning var marginell. Den stora ökningen kommer under 1800-talet med befolkningsexplosionen som i sin tur hängde samman med att det rådde fred i landet, att vaccinerings infördes och att man började odla potatis. De stora jordreformerna som genomfördes under 1700- och 1800-talen gjorde att den enskilde bonden blev mindre beroende av sina grannar. Uppodlingen tog fart bland annat genom att nya, mer effektiva redskap infördes, utsädet blev bättre och konstgödning började användas i högre utsträckning. Det höga antalet lantbruksföretag ligger på samma nivå fram till efter andra världskrigets slut då industrins efterfrågan på arbetskraft var stor. Den mest drastiska minskningen av jordbruksföretag skedde under de så kallade rekordåren under 1960- och 70-talen. Minskningen har fortsatt och fortsätter, idag genom rationaliseringar som innebär att vissa gårdar satsar stort och köper upp gårdar där driften har upphört. Idag är antalet aktiva lantbruksföretag betydligt lägre än för 500 år sedan.

Sammanlagt har 32 lantbruksföretag inventerats; 12 i Stenåsa, 14 i Kastlösa och 6 i Ventlinge socken. Det totala antalet byggnader som inventerats uppgår

Antal gårdar i Stenåsa, Kastlösa och Ventlinge socknar under 500 år

Socken	1540-tal	1800-1850	1944	2017
Stenåsa	37	71	71	12
Kastlösa	55	92	47	14
Ventlinge	25	40	37	6

Källor: 1) Det medeltida Sverige 4:3, Öland. 2) Enskiftes- och laga skifteshandlingar 1825-1842, Lantmäteristyrelsens arkiv. 3) Jordbruksräkningen år 1944, Statistiska centralbyrån. 4) Sökande jordbruksstöd 2016, Jordbruksverket.

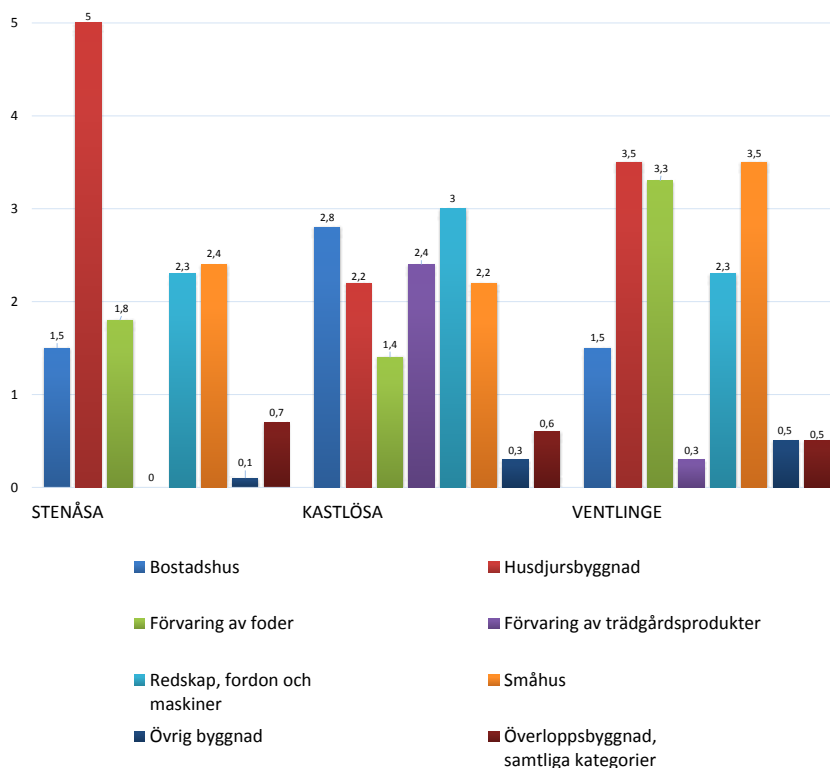
till drygt 470 stycken. År 1992 fanns det 29 aktiva lantbruksföretag i Stenåsa socken med totalt 232 byggnader, vilket innebär att det i genomsnitt fanns 8 byggnader per gård. Idag är antalet företag 12 stycken – en minskning med 59 procent. Men antalet byggnader per företag har ökat till 13,5. I både Kastlösa och Ventlinge socknar är antalet byggnader per gård 15 stycken. Anledningen till att det idag är fler byggnader per gård än tidigare beror på att de aktiva lantbruken köper upp gårdar och därmed får ett stort antal byggnader på köpet.

Stenåsa socken utmärker sig genom ett högt antal byggnader för husdjurskötsel, byggnader för förvaring av foder och byggnader för redskap och

maskiner. Fördelningen visar tydligt hur dominerande kreaturskötseln är i socknen. I Kastlösa socken dominerar spannmåls- och specialodlingar och större delen av byggnadsbeståndet utgörs av maskinhallar. Flera lador och ladugårdar har fått ny användning och är nu lagerlokaler för lök och rotfrukter. I Ventlinge socken finns både animalieproduktion och specialodlingar och socknen kan beskrivas som ett mellanting mellan Stenåsa och Kastlösa vad gäller byggnadernas användning.

Landsbygden har avfolkats och antalet brukningsenheter har minskat betydligt. Brukningsenheterna har minskat dels genom sammanslagning, dels genom tilläggsarrenden. I motsats till fastlandet har

Antal byggnader per kategori och gård i respektive socken



inte åkerjord tagits ur produktion på Öland. Antalet gårdar som upphört med sin drift är många, medan de återstående tar över all jord och mark och vissa av ekonomibyggnaderna. De största enheterna har nybyggda stallar och en hög mekaniseringsgrad.

Vad kommer att hända i framtiden med lantbruksföretagen och lantbrukets byggnader? Några lantbruk har satsat stort på mjölkproduktion och byggnadsbeståndet går att jämföra med industrins. Andra har

gått från mjölkproduktion till köttdjur i relativt måttlig skala. De lantbrukare som har blivit lite till åren men som fortfarande vill hålla på har några får och/eller dikor. I Stenåsa socken har över hälften slutat helt under de senaste 25 åren, i bästa fall hyr man in några betesdjur över sommaren men redskapen står oanvända i maskinhallen. Lantbrukets byggnader lever farligt och hur ett framtida odlingslandskap utan dessa byggnader kommer att se ut återstår att se.



På vissa gårdar är det väl sörjt för återväxten av unga lantbrukare.



Att förädla sin skörd är en av framgångsfaktorererna i det öländska lantbruket. Här plockas löktavlan på Norrgården i Ventlinge ned, 2017.



Med sin nya traktor ser Inger Abrahamsson i Övra Västerstad fram mot vårbruket.

Inledning

I slutet av 1980-talet fattade riksdagen beslut om en ny livsmedelspolitik. Beslutet innebar bland annat en övergång från en reglerad till en fri, inhemsk marknad. Jordbruket skulle underkastas samma villkor som andra näringar och producenterna skulle endast ersättas för efterfrågade varor och tjänster. Målsättningen var att skapa förutsättningar för en övergång till alternativ användning av cirka 50 000 hektar åker som tidigare använts för odling av prisreglerade grödor samt att anpassa mjölkproduktionen till det inhemska behovet.

Ett särskilt omställningsstöd, Omställning-90, utgick under fem år till lantbrukare som varaktigt ställde om från odling av prisreglerade grödor till produktion av annat än livsmedel, till exempel skog, våtmark, energigröda eller extensivt bete. Ersättning utgick även till mjölkproducenter som skar ned sin produktion. Antalet mjölkkor förväntades minska med 50 000 – 100 000. Man räknade med att antalet köttdjur istället skulle öka och att betesmarker därmed skulle bevaras.

Regeringen uppdrog till Statens naturvårdsverk att i samråd med Jordbruksverket och Riksantikvarieämbetet följa och utvärdera livsmedelspolitikens miljöeffekter. För att göra det möjligt att studera vad som verkligen hände med natur- och kulturvärdena i odlingslandskapet valdes tjugo socknar i hela landet ut som referensområden. Dessa områden valdes med tanke på att de skulle vara så olika som möjligt för att ge en sammantagen bild. Förutom ändrad markanvändning studerades bland annat biologisk mångfald, fornlämningar och lantbrukets byggnader.

Då det är 25 år sedan den första inventeringen gjordes för Stenåsa socken, har länsstyrelsen tillgång till data med ett stort tidsdjup, vilket gjort det möjligt att kunna avläsa trender i tillståndet och förändringar i lantbrukets byggnadsbestånd. I och med nuvarande inventering, som även omfattar socknarna Kastlösa och Ventlinge, finns ett gott kunskapsunderlag om utvecklingen av lantbrukets byggnader inom världsarvsområdet. Materialet kan också komma till användning vid framtida forskning. Vid bearbetningen av den nu tillgängliga statistiken har de övergripande frågorna varit:

- På vilket sätt och i vilken omfattning förändras funktionerna hos lantbrukets byggnader?
- Hur stor del av lantbrukets byggnader är helt övergivna, så kallade överloppsbyggnader?
- I vilken omfattning byggs det nya lantbruksbyggnader?
- Vilka kategorier av byggnader förändras mest respektive minst?

Rapporten inleds med ett avsnitt om byar och gårdar på Öland samt beskrivningar av vad som är utmärkande för lantbrukets byggnader under olika tidsperioder. Samtliga fotografier i rapporten är från de tre inventerade socknarna.

Det har inte varit möjligt inom ramen för detta projekt att undersöka vilka överväganden som gjorts av dem som har upphört med sitt lantbruksföretag. Miljökvalitetsmålet *Ett rikt odlingslandskap* innebär bland annat att odlingslandskapets byggnader och bebyggelsemiljöer med särskilda värden ska bevaras och utvecklas. Denna rapport är en del i länsstyrelsens arbete med detta miljökvalitetsmål.

Inventering av lantbrukets byggnader

Avsikten med byggnadsundersökningen var att visa hur jordbruksbebyggelsens kulturhistoriska värden påverkades av den nya livsmedelspolitiken i såväl positiv som negativ riktning. Riksantikvarieämbetet ansvarade för inventeringen av de aktiva lantbrukens byggnader i de tjugo referensområdena.

Byggnadsbeståndet förändras efter hand genom rivning och nybyggnad medan ombyggnader gör att husen oftast tas tillvara men med förändrade funktioner. Förutom en kontinuerlig förnyelse av gamla eller omoderna byggnader är nedläggning av gårdar eller ändrad driftsinriktning exempel på omständigheter som inverkar på byggnadsbeståndets fortlevnad. Strukturrationaliseringar har medfört en långtgående sammanslagning av fastigheter, vilken inneburit att många gårdscentra blivit över. Därmed har byggnaderna mist sin funktion och vissa av dem har rivits eller förfallit. Andra,

främst mangårdsbyggnader, har i många fall avstyckats för bostadsändamål utanför jordbruket.

Undersökningen av lantbrukets byggnader omfattade en inventering och dokumentation av läget 1992. I byggnadsinventeringen dokumenterades samtliga byggnader som tillhörde de aktiva jordbruksföretagen. Jordbruksbyggnader som inte tillhörde något jordbruksföretag inventerades inte även om de hade och fortfarande har stor betydelse för landskapet.

Inventeringen skiljde sig från traditionella byggnadsinventeringar eftersom den var helt inriktad på att redovisa effekterna av den nya livsmedelspolitiken. De enskilda byggnaderna dokumenterades därför inte i detalj. Vid inventeringen har företagens byggnadsbestånd, framförallt byggnadernas funktion och ålder, varit de centrala uppgifterna. Även



Den ökade mekaniseringen och de allt större och dyrare redskapen har resulterat i stora maskinhallar.

anläggningar som plansilor, gödselvårdsanläggningar och bevattningsdammar har ingått.

Kategorier

Byggnadstyperna generaliserades efter de vanligast förekommande funktionerna. De enskilda byggnaderna har delats in i sju kategorier:

- Bostadshus
- Husdjursbyggnader
- Byggnader för spannmål och foder
- Byggnader för trädgårdsodling
- Byggnader för redskap, fordon och maskiner
- Småhus
- Övriga byggnader

Kategoriindelning

Bostadshus

Arbetarbostad

Bostadshus, övrigt

Mangårdsbyggnad

Undantagsstuga

Husdjursbyggnader

Fårhus

Gödselvårdsanläggning

Hönshus

Ladugård

Mjölkrum

Stall

Svinhus

Byggnader för spannmål och foder

Lada

Lada för grovfoder

Loge

Magasin, spannmål

Plansilo

Portskjul

Spannmålstork

Tornsilos

Byggnader för redskap, fordon och maskiner

Garage

Maskinhall, traktorgarage

Vagnslider

Verkstad

Byggnader för trädgårdsodling

Bevattningsdammar

Emballagelager

Löklager

Rotfruktslager

Småhus

Dass

Jordkällare

Kontor

Lekstuga

Pannhus

Sjöbod

Smedja

Sommarkök

Uthus

Vedbod

Övrig byggnad

Butik

Festlokal

Gårdsmuseum

Vindkraftverk

Överloppsbyggnader

Överloppsbyggnader är byggnader som mist sin funktion och inte längre används. I begreppet ligger att husen inte längre har så pass stort värde för lantbrukaren att det är lönt att underhålla dem. Det går inte att generellt bestämma vad som är en överloppsbyggnad eftersom den enskilde lantbrukaren avgör vad som gäller från fall till fall. Byggnader som förlorat sin ursprungliga funktion anses ofta som förråd. Det har också varit svårt att kategorisera husen som hel eller delvis överloppsbyggnad. Uppgifterna om överloppsbyggnadernas antal är därför otillförlitlig. Förvånansvärt många överloppsbyggnader underhålls trots deras ringa nytta, men på längre sikt kan inte denna typ av byggnader förväntas vara i behåll.

Byggnadernas ålder

När det var möjligt angavs det år då byggnaden uppförts. I övrigt tidsbestämde husen inom

bestämda perioder. Hus uppförda före år 1750 sammanfördes till en grupp. Nästa period upptar åren 1750 till 1850. För senare delen av 1800-talet och början av 1900-talet gjordes en överlappande periodisering; 1850-1880, 1870-1910 och 1900-1930. Överlappningen kan förklaras med att det i vissa fall kan vara svårt att hänföra en specifik byggnad till en viss period. Därpå följande perioder var 1930-1950 samt senare än 1950 i de fall som det exakta byggnadsåret inte kunde anges. Eftersom det har gått 25 år sedan den första inventeringen gjordes har perioden 1990 och framåt lagts till. Vid inventeringstillfället dokumenterades byggnaderna exteriört och en kort beskrivning gjordes av miljön och byggnaderna, uppgifter om byggnadernas ålder, nuvarande funktion och i förekommande fall ursprunglig funktion. Vidare noterades om byggnaderna var överloppsbyggnader.



Trots sin imponerande storlek står denna byggnad tom då den är för svårarbetad. Norra Kvinneby, Stenåsa socken.

Byar och gårdar

Radbyn

Av Ölands drygt tre hundra byar är cirka två hundra radbyar. En radby är en by där alla gårdarna ligger tätt intill varandra på rad utmed bygatan eller landsvägen. Det speciella med de öländska radbyarna är att alla gårdarna i byn har kommit till samtidigt. I den medeltida Östgötalagen som tillämpades på Öland före mitten av 1300-talet, finns regler för hur bönderna skulle lägga ut en radbytomt. Gårdarnas tomtbredd mot bygatan har olika bredd. Ju

bredare tomten var desto större andel hade gården i byns jord. Radbyn är från början inte enbart öländsk utan har funnits i hela östra Mellansverige. I och med laga skiftet splittrades byarna på fastlandet medan de öländska radbyarna fick ligga kvar i sina ursprungliga lägen. Orsakerna till detta var flera; det var stora svårigheter att hitta nya vattentäkter och byarna låg redan på mager och obrukbar mark. Dessutom var de flesta ekonomibyggnader uppförda i sten, vilket skulle ha medfört orimligt stort arbete med att flytta byggnaderna.



Kenneth Olsson kan berätta att de äldre talade om hur de som barn sprang på loftet till de hopbyggda laddängorna som sträckte sig närmare 350 meter längs bygatan. År 1912 eldhärjades byn och många av träbyggnaderna förstördes. Södra Kvinneby, Stenåsa socken.

Klungby

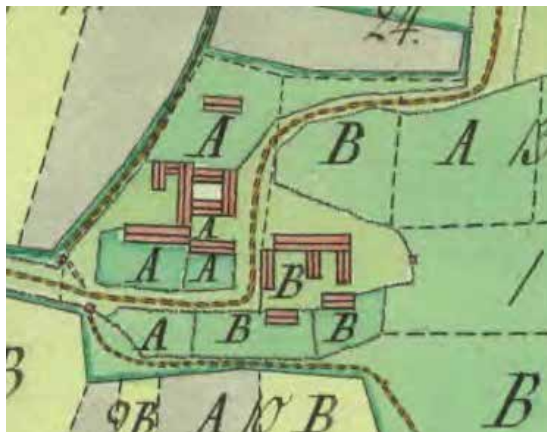
Förutom radbyn finns det på Öland en byform som kallas klungby. Det finns cirka hundra klungbyar på hela ön, de flesta på norra Öland. I klungbyn är bebyggelsen inte strikt reglerad som i radbyn. Gårdarna kan till exempel ligga spridda längs en väg eller samlade kring en vägförskning. Exempel på klungbyar inom de inventerade socknarna är Stora Dalby, Sebberneby, Svibo och Lunda.

Den götiska gården

Byggnaderna på de öländska gårdarna är oftast kringbyggda och delade i en mangård och en fägård. Från bygatan går man genom ett portskjul för att komma in på gården. Först möter man ladugården, logar och lador (fägården). Längre upp på tomten ligger mangården eller ”oppgården” med boningshus, bodar och brygghus. Mellan boningshuset och ekonomibygnaderna finns alltid ett staket eller en mur. Denna byform kallas götisk.



På laga skifteskartan från 1843 har träbyggnader markerats med gult. Byggnader markerade med rött är uppförda i sten. Södra Kvinneby, Stenåsa socken.



Del av storskifteskartan över Lunda år 1782. Efter storskiftet har den ena gården flyttats till ett friare läge i nordost.



Lunda i Ventlinge socken är en klungby. Under medeltiden bestod byn av fyra gårdar. Den sydvästra gårdens byggnader har delar som kan härledas till den äldre kartans byggnader. Foto: Leif Gustafsson.

Skiftesverk och kalksten

Många byggnader på Öland är uppförda i en träbyggnadsteknik som kallas skiftesverk. Skiftesverkets väggar bestod av liggande, kraftiga, sågade plankor eller kluvna stockar, inpassade i grova hörnstolpar. Främst har ek använts eftersom det är ett starkt och segt träslag. Med denna teknik har man även kunnat använda tunna, krokiga, olika breda och olika långa plankor. Skiftesverkstekniken krävde bara hälften så mycket ekvirke som en motsvarande knuttimrad byggnad. Träet var man tvungen att ”importera” från fastlandet. Det var inte ovanligt att spannmål byttes mot virke och ved. De mindre och medelstora mangårdsbyggnaderna kunde vara byggda i skiftesverk men sammanfogning med laxade hörn förekom också, liksom

resvirkeshus. I ladorna var skiftesverk övervägande för att efterhand ersättas av stolpkonstruktioner.

Den öländska kalkstenen (ortoceratitkalksten) användes främst som byggnadsmaterial till uthusen eftersom den avger för mycket fukt för att vara hälsosam för människor att bo i. Av Ölands tusentals bostadshus är endast en handfull uppförda av kalksten. Kalkstenen dominerar som väggmaterial i de flesta slagen av ekonomibygnader. Kombinationen lättillgängligt material och billig, kunnig arbetskraft gjorde att det långt in på 1900-talet byggdes i kalksten. Skicket att putsa (”rappa”) fasaderna på södra Öland kan ha med tillgången på kalkbruk att göra som framställdes lokalt.



Här möts de två vanligaste väggtyperna; skiftesverk och kalksten. Stenbyggnaden har rappats och skiftesverksväggen har försetts med lufthål. Stenåsa by och socken.

Gårdens byggnader

Bostadshus

Med inkomsterna från spannmålsodlingen, som ökade starkt under 1800-talets första hälft, byggdes nya stora mangårdar. Dessa så kallade salsbyggnader med sexdelad plan och brutet tak hade sina förebilder i prästgårdar och i fastlandets herrgårdar, men kanske framförallt i gården Rosenfors vid Borgholm. Fasaderna rödfärgades eller tjärades.

Under sent 1800- och tidigt 1900-tal målades mangårdarna i olika ljusa kulörer i oljefärg. Större mangårdsbyggnader hade ofta dörrpartier med rikt utformade pilastrar i omfattningen. På Öland förekommer också så kallade ”smålandshus”, det vill säga hela hus som köptes på fastlandet och som plockades ner och forslades över isen till Öland. Dessa hus är ofta knuttimrade i två våningar, smala och rödfärgade. Mangårdarna har med tiden anpassats efter moderna behov.



I Kastlösa är det särskilt tydligt hur den förbättrade ekonomin under tidigt 1800-tal gjorde det möjligt att manifesteras sig med stora byggnader. Kastlösa by och socken.



Sidobyggnaderna var tvungna att stämma överens med mangården och blev även de väl tilltagna. Bjärby, Kastlösa socken.



Även i de mindre sidobyggnaderna fanns samtliga funktioner representerade. Slagerstad, Stenåsa socken.

Till mangårdens byggnader hör också sidobyggnader som hade många av den moderna villans funktioner och kan liknas vid dagens grovkök. I brygghuset fanns eldstad för att värma vatten till bak, brygd, byk och slakt. Brygghuset användes också som sommarkök, här kunde många människor utspisas sommartid, särskilt under skördetid då extra arbetsfolk behövdes på gården. Sidobyggnaderna är ofta uppförda i kalksten och lämpade sig väl för sval förvaring av livsmedel.

Bland sidobyggnaderna märks ofta undantaget, en mindre stuga för den äldre generationen. Att överlåta gården ”i förtid”, det vill säga medan bonden ännu var i livet, sågs som en pensionsliknande förmån för den åldrade generationen. Förutom bostad kunde ett undantagskontrakt även innefatta andra förmåner som spannmål, potatis och bränsle. På Öland är lantbruken fortfarande ofta familjeföretag där flera generationer är verksamma. När den äldre

generationen lämnar över till den yngre är det numera vanligt att ”undantagshuset” inte ligger på gårdstomten.

På de flesta gårdarna fanns förr pigor och drängar. Detta tjänstefolk bodde ofta på byarnas malmar men kunde också bo i mangården eller i en sidobyggnad. På Öland har det, förutom på kungsgårdarna, varit ovanligt med riktigt stora gårdar med särskilda arbetarbostäder. Ett undantag är Övra Västerstad där dagens gård är uppbyggd av brukspatronerna på Degerhamns bruk.

Efter andra världskriget hade arbetarbostäderna spelat ut sin roll. Idag är det vanligt med externa säsongsarbetare på stora gårdar i distrikt med trädgårdsodling. Säsongsarbetarnas bostäder är ofta enkla och används företrädesvis under sommarhalvåret.



I detta fall bor seniorerna ett stycke från gården i ett kataloghus från 2011. Stora Brunneby, Stenåsa socken.



Dessa arbetarbostäder från tiden före 1870-talet är idag sommarstugor. Övra Västerstad, Kastlösa socken.



Enkla bostäder för säsongarbetare. Kastlösa by och socken.

Ekonomibyggnader före 1750

Byn har funnits på samma plats sedan medeltiden medan byggnaderna däremot successivt har bytts ut beroende på att de varit tekniskt eller funktionellt bristfälliga. Byggnader som är äldre än 1750 är därför ytterst sällsynta idag.

Ekonomibyggnader 1750-1850

I och med att djurgårdsinrättningen upphörde 1801 och enskifte och laga skifte genomfördes under de följande åren, fick det öländska jordbruket ett uppsving. Förutom att nya stora mangårdsbyggnader uppfördes, ersattes även gamla ekonomibyggnader med nya. Det är först nu som hela gårdstomten tas i anspråk och den götiska gården som vi förknippar med öländska gårdar uppträder.

Under den första hälften av 1800-talet händer mycket positivt inom det öländska lantbruket. Den äldre bebyggelsen byts ut mot bredare och högre byggnader, men är i jämförelse med dagens ekonomibyggnader fortfarande mycket smala. Vägglivens höjd ökade och takens lutning anpassades för att de skulle täckas med halm eller vass, vilket innebar att taken blev relativt branta.

Kalkstenen är det dominerade materialet och trä förekommer ibland bara på ena sidan av byggnaden. Öppningar som fönster och dörrar är små. Bjälklagshöjderna är låga eftersom både folk och få var småväxta. I mitten av 1800-talet var i princip alla gårdens byggnader utbytta.



Övra Västerstad var länge en storgård med speciella möjligheter och privilegier. Det åldriga bränneriet med magasin på övervåningen är ett exempel på detta. De stora måtten och den goda byggnadstekniska kvalitén har gjort att byggnaden hittat användning fram till idag. Övra Västerstad, Kastlösa socken.



Ladan med det branta takfallet är byggt för ett stråtak. Byggnadens framsida är i trä medan gaveln och baksidan är i kalksten vilket gjorde huset både stabilt och luftat. Det bästa hos de båda materialen förenades på detta sätt. Breddinge, Kastlösa socken.



Detta exempel på magasinlänga från 1840 visar hur de mindre gårdarna mötte behovet av ändamålsenliga ekonomibyggnader. Magasinet på övervåningen är mycket större än vad självhushållet behövde och visar hur spannmålsproduktion för avsalu formade husen. Övra Västerstad, Kastlösa socken.

Ekonomibyggnader 1850-1900

Den andra hälften av 1800-talet blev en svår tid för det öländska jordbruket. Eftersom driften ensidigt var baserad på spannmålsodling minskade böndernas inkomster katastrofalt när sädpriserna sjönk 1863. Därpå kom missväxt tre år i följd och åren 1868–1869 var verkliga nödår. Många ölänningar

lämnade sina gårdar för att söka försörjning i främst Nordamerika. Perioden kännetecknas av ett fortsatt byggande men mer återhållsamt och inriktat på animalieproduktion då den lönsamma tiden med odlingen av spannmål var över. De ekonomibyggnader som ändå uppfördes blev bredare och takfallen flackare.



Den alltmer utökade odlingen av potatis under 1800-talet ledde till ett behov av svala, frostskyddade och mörka förvaringsutrymmen. Denna valvslagna stenkällare i kalksten från 1890 skulle kunna vara både äldre och yngre. Stenåsa by och socken.



Även på sydöstra Öland byttes husen ut mot större och stabilare, fast skalan jämfört med sydvästra Öland är genomgående mindre. Denna lada har på senare tid omvandlats till fårhus. Södra Kvinneby, Stenåsa.



Kalksten var det mest prisvärda materialet på södra Öland. Trä användes där lufttillträde behövdes, som i tröskladan. Båda teknikerna dröjde sig kvar in på 1900-talet. Kastlösa by och socken.

Ekonomibyggnader 1900-1945

Under första världskriget drabbades Sverige av en försörjningskris. Med ett jordbruk baserat på inhemsk boskapsproduktion och import av spannmål blev det svårt att under krigets isolering klara försörjningen. Efter kriget beslutades det att Sverige måste ha ett inhemskt bärkraftigt jordbruk som kunde försörja landet under framtida kriser. Under mellankrigstiden översvämmades världsmarknaden av spannmål och priserna sjönk. Stora depressionen var en lågkonjunktur som började med börskraschen i New York år 1929. Från USA spred den sig snabbt till Europa och andra delar av världen. Den internationella handeln sjönk kraftigt, likaså personlig inkomst, skatteinkomster, priser och vinster. Jordbruket drabbades hårt då priset för skördar sjönk med mellan 40 och 60 procent. De försämrade villkoren för lantbruket medförde att många fick gå ifrån sina gårdar. Staten ingrep alltmer i jordbruket och på 1930-talet infördes prisregleringar för att skydda

de svenska producenterna från sina transatlantiska kollegor. Under andra världskriget upplevde landet återigen det som hade hänt 20 år tidigare. Med krig och isolering följde ransoneringar och efter kriget flödade marknaden över av produkter.

Perioden kännetecknas av den nedgång av samhälls-ekonomi som börjat på 1920-talet. Byggnadstakten minskar i avvaktan på bättre tider. Den mekanisering som börjat före andra världskriget stannade upp och många lantbrukare var inkallade till värnplikt. På Öland stärks den viktiga animalieproduktionen ytterligare. Oxar byts mot ardennerhästar som dragare och detta resulterar i nya, högre och bredare men även ljusare stallar. Mejerierna får fotfäste och mjölk Kobesättningarna blir större. Med medveten avel blir även djuren större. Det ökade antalet djur gjorde också att större utrymmen krävdes för att lagra foder.



Ibland kunde gårdens tillträdande ägare ta med sig intryck från annat håll, i detta fall från USA. Takform, husbredd och tidig höhissteknik tyder på ett innovativt tänkande. Mörbylilla, Ventlinge socken.



Redan en bit in på 1900-talet behövde nya ekonomibyggnader flyttas ut från bytomten. Fler och större djur som ardennerhästar gjorde att byggnadernas bredd ytterligare ökades liksom vägghöjden. Stora Dalby, Kastlösa socken.



Vägglivets höjd avslöjar att detta är en yngre byggnad än vad vi först får intrycket av. De prefabricerade fönstren i gjutjärn indikerar 1900-tal. Bjärby, Kastlösa socken.

Ekonomibyggnader 1945-1990

Efter andra världskriget har det öländska jordbruket, liksom jordbruk i övriga Sverige, genomgått en kraftig rationalisering med bland annat mekanisering och en stor minskning av antalet jordbrukare. 1950- och 1960-talen var de så kallade rekordåren för svensk industri – en expansion som inte hade varit möjlig utan ett tillskott av arbetskraft som främst kom genom att bönderna och deras barn lämnade jordbruket. Statliga prisregleringar av jordbruksprodukter hade som uppgift att se till att jordbruksbefolkningen kunde garanteras en liknande standardutveckling som jämförbara grupper inom industrin.

Perioden inleddes av en viss optimism och en omfattande mekanisering. Hästar byts mot traktorer och detta ger många nya uttryck i byggandet. Ladugårdarna blir större men färre och flyttas ut från bytomten. Tröskladorna blir överflödiga i och med skördetröskan och magasinering av säd sker kooperativt med undantag för de största gårdarna. Under 1980-talet började låghus med uppbindning och mekanisk ventilation att byggas och plansilor för lagring av foder att tas i bruk.



Under 1900-talet blev ladugårdarna högre och bredare fram till det att låghusen för lösdrift tog över. På en medelstor gård byggdes denna ladugård på 1950-talet. Idag återanvänds byggnaden för köttdjur. Södra Bredinge, Kastlösa.



Industriellt tillverkade byggnader har genom åren letat former för hur de ska bli så konkurrenskraftiga som möjligt. Denna runda form är ett exempel på detta. Lilla Dalby, Kastlösa socken.



Detta väl tilltagna svinhus från 1956 är idag på väg att bli gårdsverkstad. Slagerstad, Stenåsa socken.

Ekonomibyggnader efter 1990

Under 1960-talet var tron på planering och statlig ledning stor, men efter tjugo år kom en omsvängning. År 1989 fattades ett enigt politiskt beslut om att avskaffa detaljregleringen av jordbruket och endast behålla ett visst gränsskydd. Lantbruket fick fem år på sig att ställa om till de nya förhållandena. Men i och med Sveriges medlemskap i EU 1994 upphörde planerna på ett jordbruk utan statliga stöd. Under de senaste decennierna har utvecklingen inom jordbruket fortsatt att gå mot allt färre men större företag. Sammanslagningar av enheter ger nya, allt större ekonomibyggnader, ibland i industriell skala.

Nya komplement som silor, gödselvårdsanläggningar och bevattningsdammar får avsevärd storlek. Nya material som stål och limträ gör det möjligt att bygga allt bredare hallbyggnader och höghuset blir omodernt. Behovet av stora ytor tvingar ut de större gårdarnas byggnader ur radbyarna. Garagen ersätts av maskinhallar. Under 1990-talet övergår man till stora och ljusa lösdriftsstallar med naturlig ventilation. Utvecklingen har fortsatt att gå mot ännu större lösdriftsstallar. Flytgödselbrunnar, stora nog för att lagra stallgödsel i åtta månader, och plansilor blir påtagliga inslag i gårdsbilden.



Hallar med stora bredder och flacka tak är de vanligaste nytillskotten inom lantbruket. De rosa ensilagebalarna visar att lantbrukaren stödjer kampen mot bröstcancer. Lunda, Kastlösa socken.



De stora ekonomibyggnaderna har sedan 1980-talet med nödtvång hamnat utanför bytomterna för att ge expansionsmöjligheter och en fungerande logistik. Här ses 2000-talets hallar framför 1900-talets höghus. Norra Kvinneby, Stenåsa socken.



Låghuset för kor eller maskiner indikerar att här finns en aktiv bonde som satsar på framtiden. Denna lösdriiftsladugård från 2012 rymmer 200 mjölkkor. Slagerstad, Stenåsa socken.

Stenåsa socken

Socken är belägen på Ölands sydöstra sida. Odlingsjorden ligger på ömse sidor om landsvägen som går i nord-sydlig riktning. De grödor som odlas är i huvudsak foder till djuren; vall till hö och ensilage och spannmål till kraftfoder. Här finns en lång tradition av djurhållning där kor och får helt dominerar. Stora alvaret och sjömarkerna utmed Östersjön är vidsträckta betesmarker.

Med ett par undantag ligger byarna längs den östra landborgen; ett höjdstråk som utgörs av en strandvall från Ancylussjön. Läget på strandvallen är torrt och lämpar sig väl för att bygga hus på. I anslutning till byarna ligger malmbebyggelsen och senare de avsöndringar som gjordes under sekelskiftet 1900. Byarna utmed landsvägen har i det närmaste vuxit ihop och det kan vara svårt att uppfatta var en by slutar och den andra tar vid.

Lantbrukets byggnader i Stenåsa socken

De flesta mangårdsbyggnaderna i socknen är uppförda mellan 1870 och 1945. Samtliga mangårdsbyggnader har samma funktion idag som när de byggdes. Sidobyggnaderna är generellt äldre än mangårdsbyggnaderna och uppförda i kalksten. De är påfallande välbehållna men har till övervägande del förlorat sin ursprungliga användning då vissa verksamheter har upphört och andra flyttat in i mangårdsbyggnaden. Idag används de ofta som pannrum, vedbod, garage eller förråd. Det största antalet byggnader inom lantbruksföretagen i socknen används inom husdjursskötseln, vilket tydligt

visar hur inriktad man är på djurhållning. De allra flesta gårdarna har kvar sina fähus sedan förra sekelskiftet inom den götiska gården. Den övervägande verksamheten pågår i nya lösdriftshallar som har placerats utanför bytomten. Husen är så stora att företagen måste ha en mindre industritomt att ligga på. De lantbruksföretag som har gårdar öster om landsvägen har expanderat ner mot sjömarkerna, medan de som har gårdar väster om landsvägen har expanderat västerut mot Stora alvaret. Lokaliseringen innebär att djuren har tillgången till bete i direkt anslutning till ladugårdarna och behöver därmed inte passera landsvägen två gånger om dagen.



Från Södra Kvinneby i söder och fyra kilometer norrut sträcker sig bebyggelsen i Stenåsa socken. Foto: Jan Norrman, 1992.



22

Ekelunda

14

S Sandby

Hagmossen

Sandbyborg
Fornborg

Stensättning

Saljerör

Gravfält

Frösslunda sjömarks naturreservat

Frösslunda

Frösslundamossen

N Kvinneby

26

11

St. Brunneby

Kritmossen

Ebbelunda

L. Brunneby

13

Stenåsa

Öland

Bärbykällan

Örnkullen

Terpmossen

Stenåsa ör

Alvaret

Amossen

Gravöse

Slagerstad

12

S Kvinneby

Tannes hög

Fågelskyddsområde
Stora ören

Östnarm
Grusören

Gravöse

Natures

Gosslunda

Husgrunder

Skola

12

Alby

Alby
mosse

13

Triberga
mosse

Triberga

Triberga borg
Fornborg

Tuвет

Gravöse

Tingstad flisor

Äldre byggnader som är uppförda för förvaring av spannmål används inte alls idag. Den spannmål som odlas används främst för foder till djuren och förvaras och bereds på gården eller i storskaliga externa foderfabriker. Det stora antalet djur gör att det behövs stora byggnader och anläggningar för att förvara fodret. Kraftfoder och spannmål förvaras i tornsilo, ensilage oftast i plansilo i betong men också i plastbollar. I Stenåsa socken är det vanligaste sättet att förvara ensilage i plansilo. Halmströ som är mycket utrymmeskrävande förvaras i balar både utom- och inomhus.

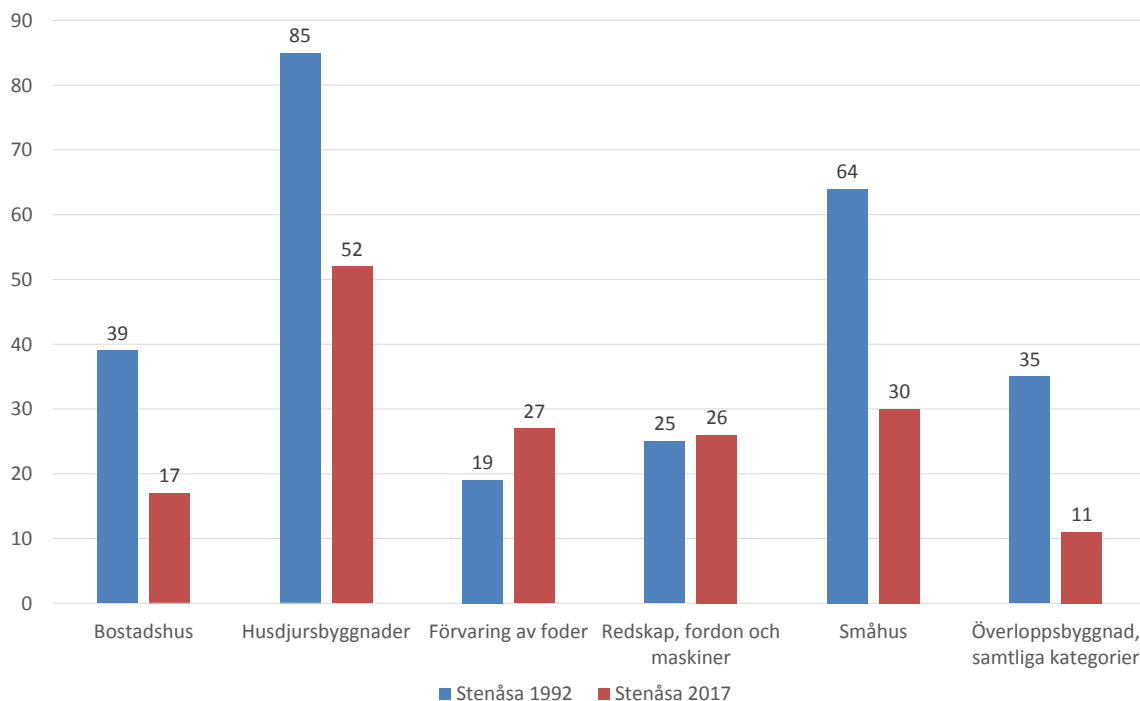
I moderna ladugårdar dominerar flytgödselhantering. De vidlyftiga cylinderformade gödselbehållarna i betong blir påtagliga inslag i gårdsbilden.

I vissa fall lagras flytgödseln långt från gårdscentrum men nära fälten som ska gödslas.

I takt med ökad mekanisering och att både redskap och maskiner blivit större, har kravet på ändamålsenliga maskinhallar ökat. Man har återanvänt de gamla byggnaderna så långt det har varit möjligt, till exempel har man slagit ut en gavel för att få tillräcklig höjd för att få plats med stora maskiner. När möjligheten att använda befintliga byggnader är uttömd uppförs nya plåtbeklädda maskinhallar utanför den götiska gården.

Många byggnader inom den götiska gården har förlorat sin ursprungliga användning och utnyttjas idag som förråd. Till många gårdar hör en sjöbod

Förändringar av antalet byggnader per kategori i Stenåsa socken

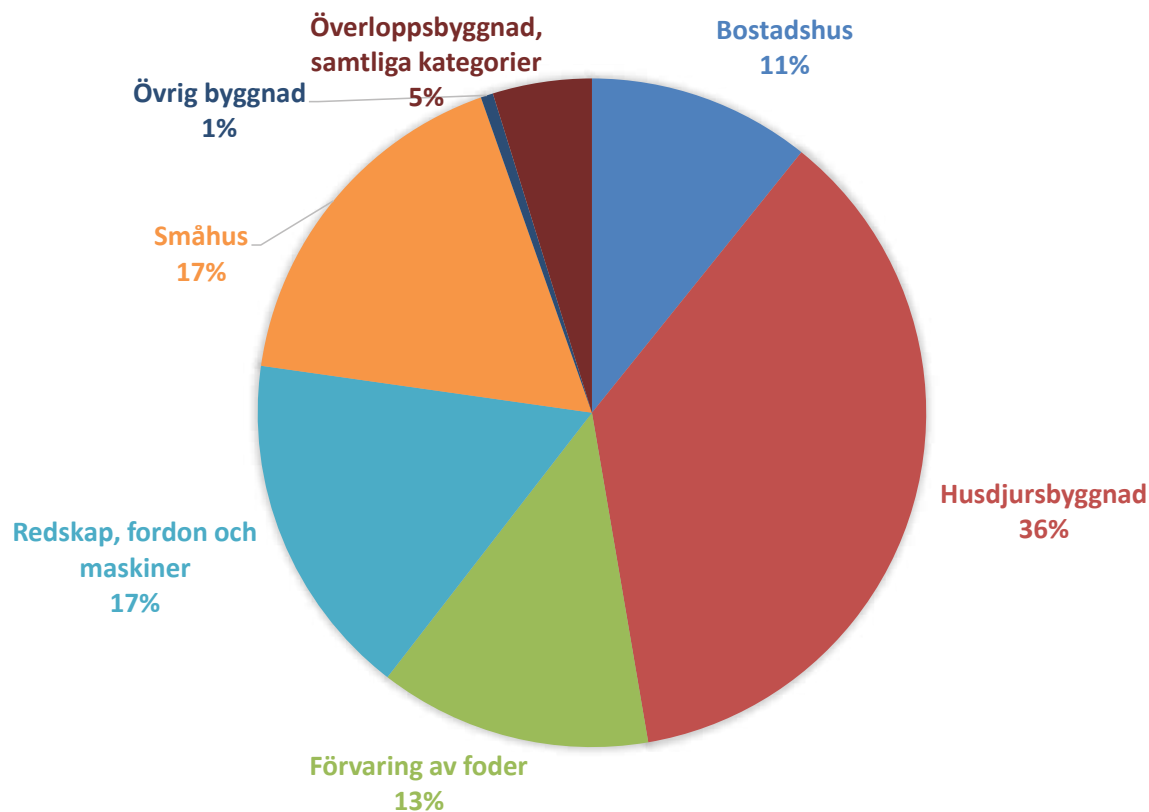


belägen på en gemensam sjöbodplan vid stranden. Dessa sjöbodar är i vissa fall överloppsbyggnader men det finns även de bodar som fortfarande används för att förvara fiskeredskap.

Under de 25 år som skiljer de två inventeringarna i Stenåsa åt har stora förändringar skett. Bostadshus, husdjursbyggnader, småhus och överloppsbyggnader har minskat i stor mängd. De två kategorier som ändå ökat, förvaring av foder och byggnader för

redskap och maskiner, visar en fördubbling av förekomster på aktiva gårdar. Att husdjursbyggnader minskat trots bibehållen eller ökad drift i socknen beror på att stallarna blivit mångdubbelt större än sina föregångare. Fördelningen efter användning visar en tydlig bild av hur en kreatursbaserad sockens hus används. Kategorin överloppsbyggnader är relativt liten då jordbruket har god förmåga att ta äldre hus i anspråk.

Fördelning av byggnader efter användning i Stenåsa socken





Socknens mångårdsbyggnader är vanligen av måttlig storlek och har ofta fått byggas till för att rymma moderna funktioner. Slagerstad, Stenåsa socken.



Denna stora lösdriftsladugård ligger öster om landsvägen och har genom sitt läge fått större ytor omkring sig än om den legat i radbyn. Stora Brunneby, Stenåsa socken.



De stora djurbesättningarna fordrar vidlyftiga lagringsutrymmen för foder. På bilden ses exempel på såväl plan- som tornsilor. Norra Kvinneby, Stenåsa socken.



Dagens stora och dyrbara maskiner behöver väl tilltagna maskinhallar. Stenåsa.



Till gårdens byggnader hör ofta en sjöbod. Bodarna byggdes av sten eller trä på en gemensam sjöbodplan och användes som övernattningsplats och till förvaring av redskap. Stenåsa by och socken.



Äggproduktion i liten skala för avsalu startade på många gårdar under mellankrigstiden. Hönshuset på bilden är ett exempel på denna sedan länge upphörda verksamhet. Frösslunda, Stenåsa socken.

Kastlösa socken

Kastlösa socken som ligger på sydvästra Öland, är en del av Mörbylångadalen med en odlingsjord som betraktas som en av de bästa i Sverige. De grödor som odlas är specialgrödor som bland annat lök, bruna bönor och jordgubbar. En stor del av socknen upptas av Stora alvaret. Sjömarkerna utmed Kalmarsund har i hög grad utdikats och uppodlats under tidigt 1900-tal eller planterats med skog. Hälften av socknens åtta byar, Rösslösa, Bredinge, Kastlösa och Bjärby, är lokaliserade i

landborgsslutningen där tillgången på vatten varit god. Lunda och Stora Dalby ligger öster om landsvägen mot Stora alvaret medan Lilla Dalby ligger vid landsvägen. Övra Västerstad är belägen på den nedre strandvallen närmare Kalmarsund. De flesta gårdarna väster om landborgen övergav djurhållningen redan på 1900-talets mitt. De stora ekonomibyggnaderna är emellertid kvar och har ofta någon användning i den nya, mer industriella odlingen.



Den bördiga Mörbylångadalen sedd från väg 136. Till höger i bild skimtar en av de få stenmurarna i området.



Kalvhagen

Mörbylånga

Mysinge

Mysinge naturreservat

Öland

Bårbykällan

Bengtstorp

N Bårby

Alvaret

Amossen

S Bårby

Bårbyborg
Fornborg

Bårby horva

Beteby

Rösslösa

Risinge

Bredinge

St. Dalby

Mörbylånga
leden

Risingehamn

Risingehög

Kobbskogen

Klovenhäll

Husd. uppföd.

Kastlösa

Lunda

Flisås

Avfallsanl.

Motorbana

Lilla Dalby naturreservat

Rosamossen

Bjärby

Kvarnkärret

Alverhov
kärret

Bjärby naturreservat

Norrskogen

Öra Våsterstad

Parteby naturreservat

Nedra Våsterstad

Råskogen
Naturres.

Alvlösa

Alvlösa naturreservat

Lillmossen

Långbrodden

Eckelsborg

L. Smedby

Stora Smedby-Hammarby naturreservat

Tresockna

Eckelsviken

Eckelsudd

Fågel- och
salskyddsområde

Djupdal

Fridhem

25

Lantbrukets byggnader i Kastlösa socken

Mangårdsbyggnaderna i Kastlösa socken är ofta präktiga och påkostade. De är breda salsbyggnader, oftast under brutet tak. De flesta mangårdsbyggnaderna är uppförda under första hälften av 1800-talet men här finns också ett par mangårdar från första hälften av 1900-talet. Sidobyggnaderna följer mangårdarna i storlek och är uppförda i kalksten som rappats.

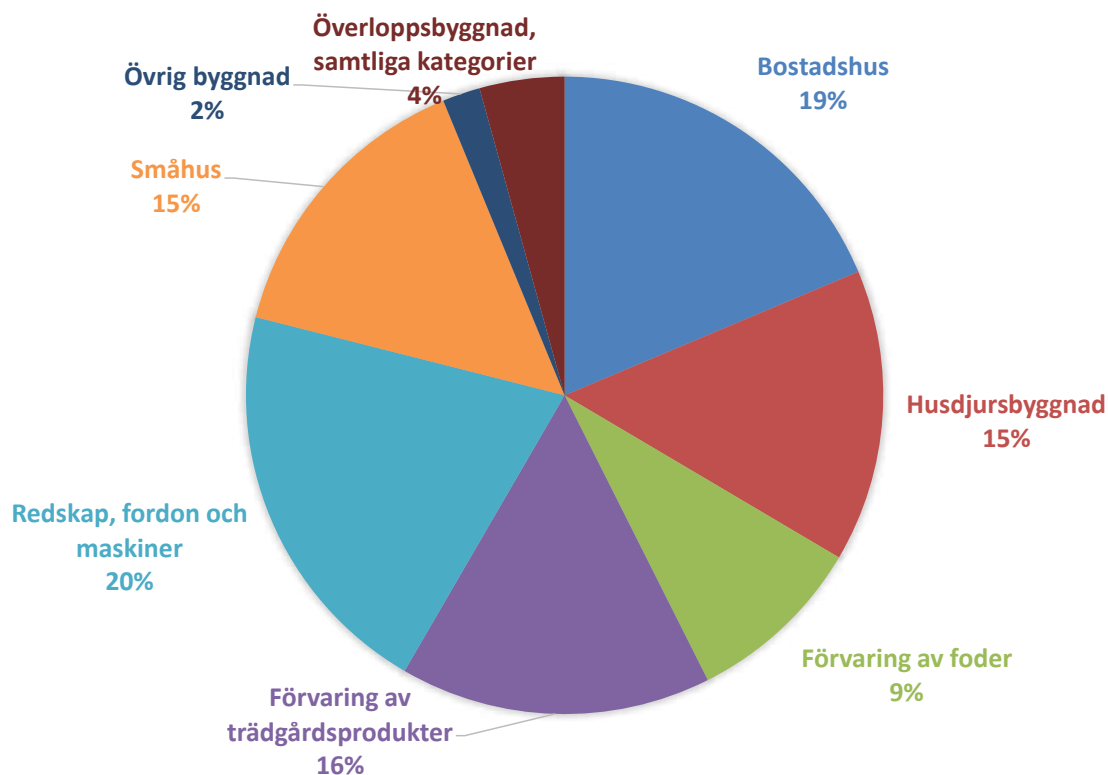
Det finns fortfarande några lantbrukare som bedriver djurhållning i socknen men till övervägande del är de flesta lantbruken sedan lång tid tillbaka ”kreaturlösa”. Trots detta är de flesta gamla ladugårdarna i behåll och har fått nya funktioner, oftast för förvaring. De fåtalet nya byggnader för husdjurskötsel som uppförts är externt placerade större hallar. Många befintliga byggnader har tagits i anspråk för lagring och förvaring. De största företagen inom specialodling har uppfört nya lagerhallar samlade

inom gårdsmiljön. Även i Kastlösa socken har man så långt det varit möjligt utnyttjat äldre byggnader för sina redskap och maskiner. Nya maskinhallar har i de flesta fall byggts i anslutning till gårdscentrum men placerats utanför själva radbytomten, medan någon enstaka ligger helt fri i landskapet. Den intensiva växtodlingen i socknen fordrar mycket vatten under växtsäsongen. Ett antal dammar har därför grävts under senare år för att tillgodose en kontrollerad vattentillförsel. De byggnader som inte säljs till fritidsboende vid en sammanslagning av gårdar, blir ofta överloppsbyggnader. Ekonomibygnaderna är stora och kräver dyrt underhåll som ägarna inte alltid mäktar med. Dessa byggnader löper stor risk att gå förlorade. Byggnadsbeståndet i Kastlösa socken har typiska kännetecken för en socken med liten andel husdjurskötsel. Här är maskinhallarna i majoritet för de stora redskap som spannmåls- och specialodlingarna fordrar. Förvaringen är inte i första hand för foder utan för lök och rotfrukter.

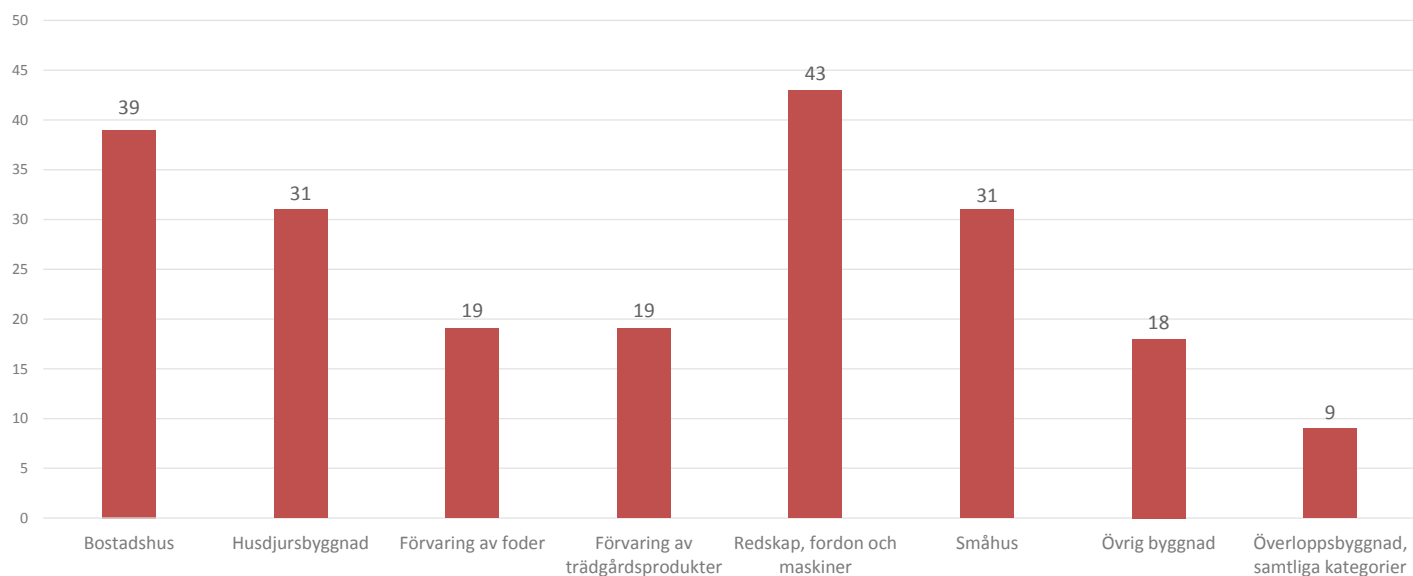


I Kastlösa socken är mangårdsbyggnaderna oftast väl tilltagna och vittnar om socknens välstånd. Kastlösa.

Fördelning av byggnader efter användning i Kastlösa socken



Antal byggnader per kategori i Kastlösa socken





Detta nybyggda stall för köttdjur har såväl invändigt som utvändigt tagit till sig de senaste tekniska landvinningarna. Bredinge.



Gårdens inriktning på specialodlingar kräver många och stora lagerutrymmen. Kastlösa.



De stora maskinerna och redskapen fordrar utrymmen som inte gör det möjligt att hantera dem på en götisk gårdsplan. Övra Västerstad.



Innan Mörbylångadalen dikades ut och blev möjlig att bruka var tillgången på vatten stor. Idag behöver lantbruket dammar för att magasinera vatten. Kastlösa by och socken.



Vid sammanslagningar av gårdar brukas all jord medan många ekono44byggnader står oanvända. Stora Dalby, Kastlösa socken.

Ventlinge socken

Ventlinge socken är belägen på sydvästra delen av Öland. Dess västligaste del utgör den sydligaste delen av Mörbylångadalen. Öster om landborgen tar Stora alvaret vid. Förutom jordbruk finns en industri- och fisketradition som båda är på tillbakagång. Socknens byar är förhållandevis små. Bara Ventlinge och Mörbylilla är radbyar medan de andra byarna har en oregelbunden form.

Kristinelunds gård bildades på 1830-talet genom sammanslagning av delar av Ventlinge och Mörbylilla. Ventlinges gårdar ligger i huvudsak väster om landsvägen. Den ursprungliga radbytomten ligger öster om landsvägen omedelbart söder om kyrkan. Därifrån har gårdarna flyttat, undan för

undan. En gård, Sörgården, ligger fortfarande kvar på den gamla bytomten. Sebberneby består sedan länge av två bebyggelselägen; ett förhistoriskt och ett nutida, belägna cirka en halv kilometer från varandra. Lunda, Svibo och Lindby ligger utmed vägen som går mellan Grönhögen och Eketorp. Gamlegärde tros vara utbrutet från Lunda någon gång under 1500-1600-talen.

De gårdar som fortfarande brukas är alla av olika karaktär. I väster finns tre stora anläggningar. En specialiserad på trädgårdsodling, en på köttdjur och den tredje på fröodling. Ut mot Stora alvaret finns en traditionell mjölkgård samt ett par köttproducenter.



Landskapet kring Mörbylilla och Kristinelund är öppet och förhållandevis storskaligt och utgör Mörbylångadalens sydliga utlöpare.



Lantbrukets byggnader i Ventlinge socken

Boningshusen i Ventlinge socken är av måttlig storlek och är oftast byggda under det sena 1800-talet, men har under årens lopp genomgått moderniseringar. På flera av gårdarna finns sidobyggnaderna kvar. De är uppförda i kalksten och passar väl in i gårdsbilden.

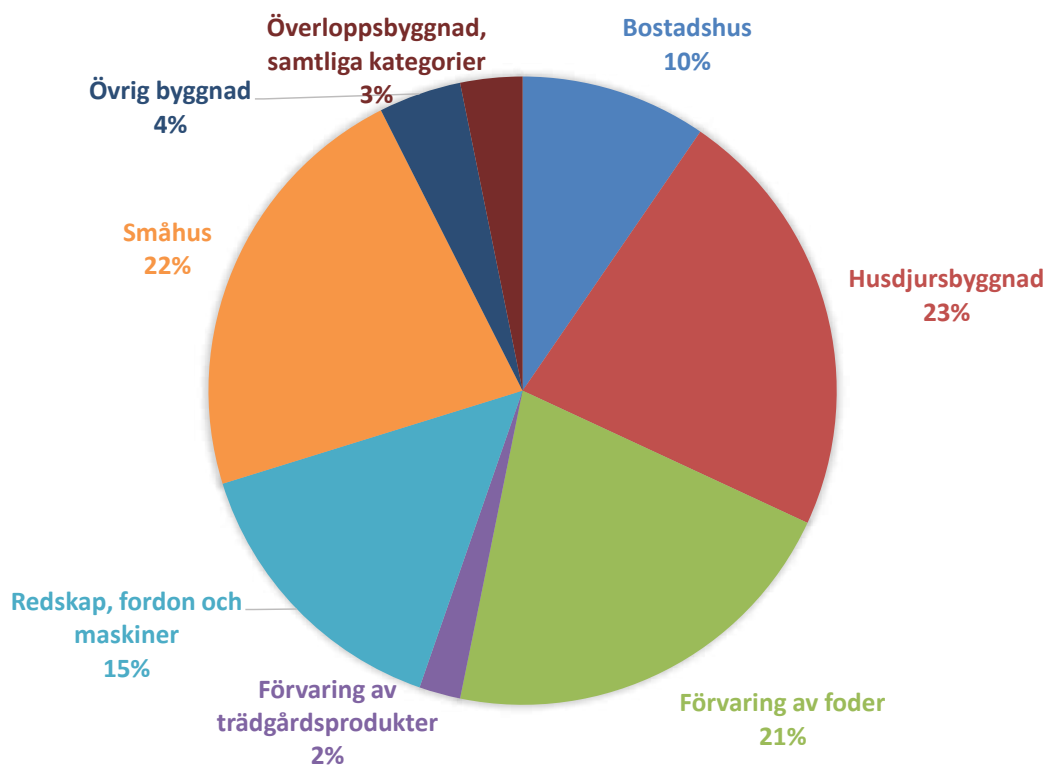
Av socknens tidigare många djurgårdar finns endast tre kvar idag, två större köttproducenter och en mjölkgård. De byggnader som är uppförda för nötköttsproduktion är större hallbyggnader. De många äldre ekonomibyggnaderna avsedda för djurhållning, har ofta fått nya funktioner och då framförallt för förvaring. Äldre förvaringsbyggnader för spannmål har idag spelat ut sin roll eftersom gårdens spannmål för djurfoder förvaras i lufttäta

tornsilor. Dagens ensilagehantering med plansilor har gjort äldre stråfoderhantering överflödigt. Halmbalar avsedda för strö lagras ibland under tak och här kommer äldre byggnader till användning. De moderna maskinhallarna har flacka tak och är breda för att ge plats för de allt större och värdefullare redskapen. Trots sin storlek kan hallarna, om de ges en omsorgsfull placering, hitta sin plats i det öppna landskapet. De äldre gårdarnas ekonomibyggnader kännetecknas av att varje arbetsmoment hade sin byggnad. Med den moderna hallen ges möjlighet att lägga samman gårdens samtliga verksamheter. Ett gott exempel på detta är en hall som innehåller gårdsbutik, löklager, maskinförvaring, köttdjur etc. Ventlinge socken är ett mellanting mellan Stenåsa och Kastlösa vad gäller byggnadernas användning. Här finns såväl animalieproduktion som specialodlingar.

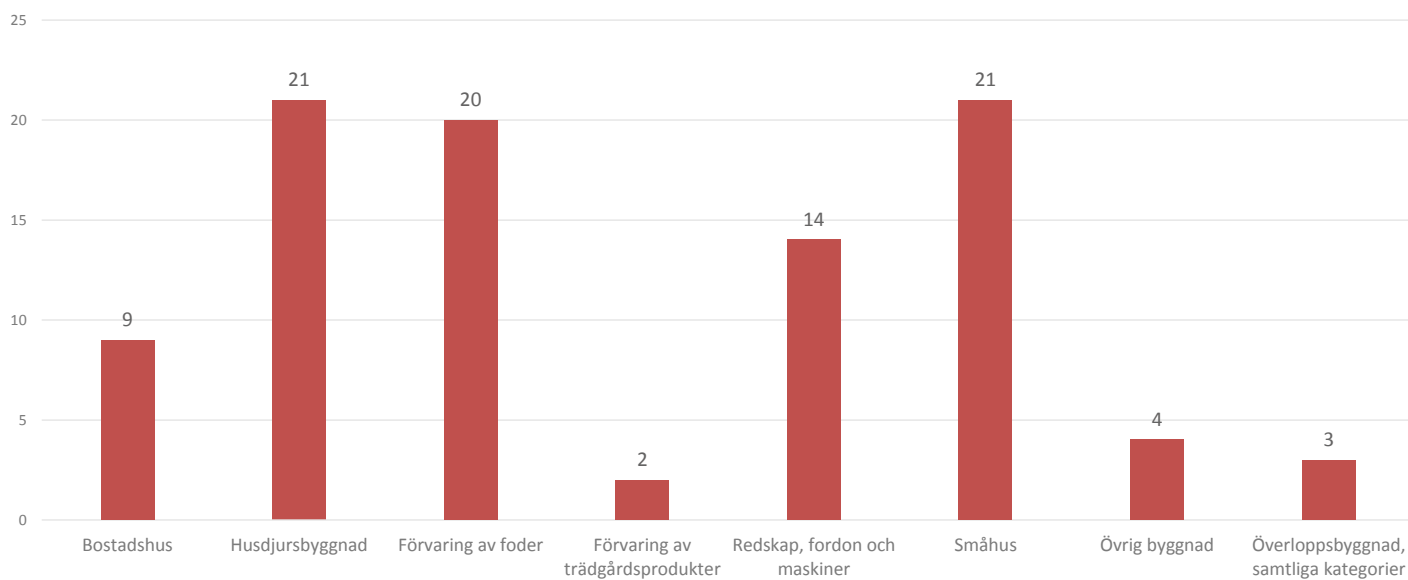


En lokal nivåskillnad har här utnyttjats för att ge mangården sitt upphöjda läge. Mörbylilla.

Fördelning av byggnader efter användning i Ventlinge socken



Antal byggnader per kategori i Ventlinge socken





Med enkla men ändamålsenliga stallar som sinsemellan är väl orienterade, ger denna storskaliga köttjursproduktion ett måttfullt intryck. Parboäng, Ventlinge socken.



Ett nyuppfört köttdjursstall vid sidan om en återanvänd lada. Lindby.



Denna stora hall innehåller förutom redskap och maskiner även lagerutrymmen för trädgårdsprodukter och en gårdsbutik. Ventlinge.



Ladan på bilden har fått en ny funktion och är numera maskinhall. Lindby.



Sekunda block från Ytongfabriken i Grönhögen kom till användning i många hus på södra Öland. Traktorgaraget på bilden är sedan länge urvuxet. Lindby.

Källor

Lantmäteriverket. Allmänna kartor.

Lantmäteristyrelsens arkiv. Enskiftes- och laga skifteskartor för respektive by.

Jordbruksverket. Jordbrukarstöd 2016.

Litteratur

Axelsson, R. m.fl. *Det medeltida Sverige. Öland, 4:3*. Stockholm 1996

Cserhalmi, N. *Fårad mark. Handbok för tolkning av historiska kartor och landskap*. Temanummer Bygd och Natur. Lund 1998

Dedering, C. *Uppföljningsprogram för världsarvet Södra Ölands odlingslandskap*. Rapport i Länsstyrelsens meddelandeserie 2007:13. Länsstyrelsen i Kalmar 2007

Eriksson, L. m.fl. *Återanvändning och förnyelse av jordbrukets ekonomibygnader*. Sveriges lantbruksuniversitet. Speciella skrifter 22. Uppsala 1985

Göransson, S. *Bebyggelseförflyttningar och namnkronologi på Öland*. NORNA-rapporter 26. Uppsala 1984

Hembygdsbok för Hulterstad och Stenåsa. Utgiven av Hembygdsföreningarna i Hulterstad och Stenåsa. Kalmar 2004

Henriksson, G. *Skiftesverk på Öland. En träbyggnadsteknik bevarad från det medeltida Eketorp till våra dagar*. Uddevalla 1989

Henriksson, G. *De öländska skiftesverksbyggda boningshusen*. I: Ölandsperspektiv. Utgiven av Ölands Hembygdsförbund. Kalmar 1994

Hofrén, M. m.fl. *Husen på Öland*. Kalmar 1995

Moreau, A. *Ladans lov, återanvändning av lantbrukets äldre ekonomibygnader*. Länsstyrelsen i Kalmar 2004

Myrdal, J. (red.) *Det svenska jordbrukets historia*. Natur och Kultur/LTs förlag. 1998-2002

Länsstyrelsen i Kalmar län. *Natur och kultur på Öland*. Länsstyrelsen i Kalmar län 2001

Löfvenskiöld, C. E. *Landtmannabyggnader*. Stockholm 1890. Faksimil 1990

Riksantikvarieämbetet. *Plattform – Kulturhistorisk värdering och urval. Grundläggande förhållningssätt för arbete med att definiera, värdera, prioritera och utveckla kulturarvet*. Stockholm 2015. <http://www.raa.se/kulturarvet/vardering-och-urval/>

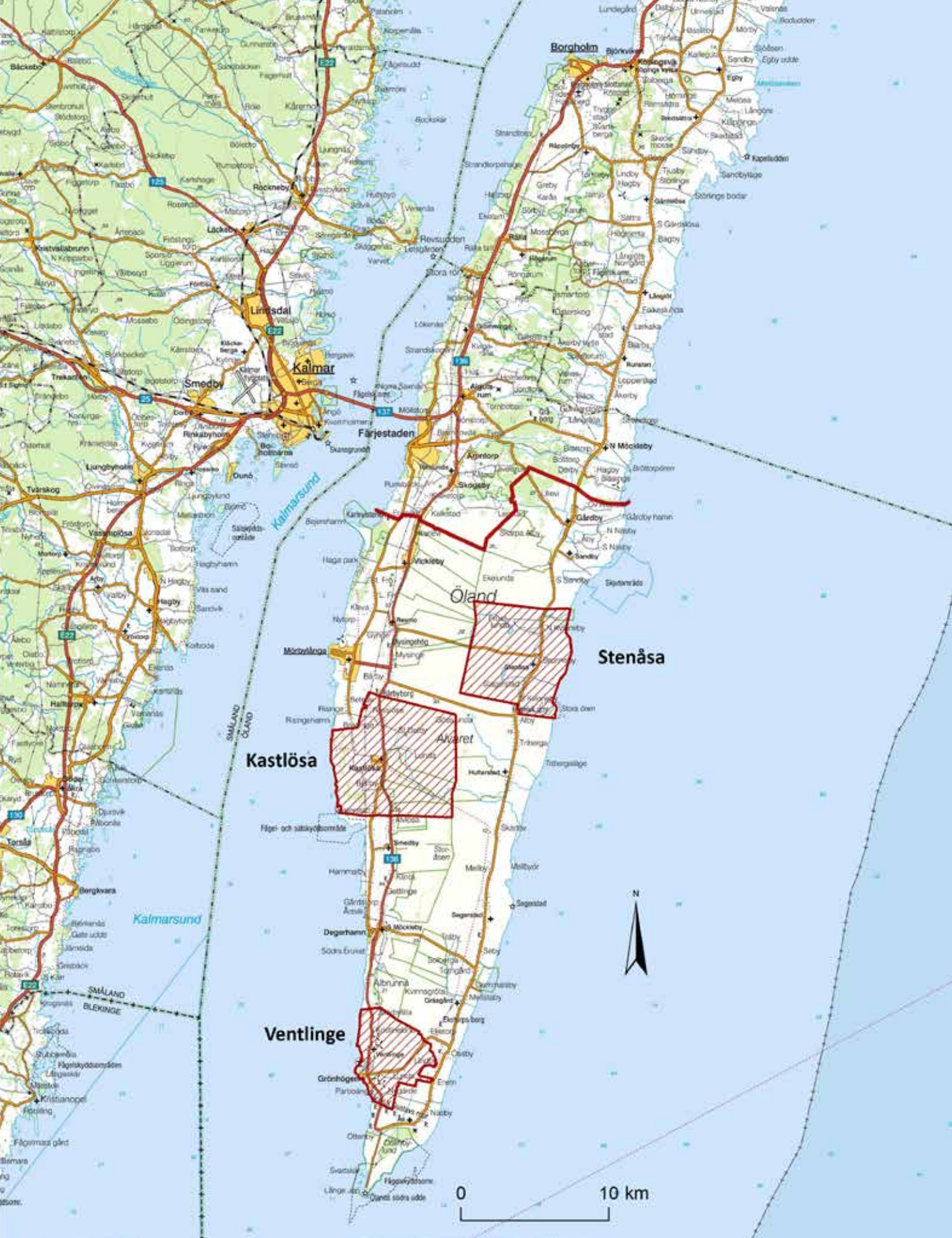
Statistiska centralbyrån. *Jordbruksräkningen år 1944*. Sveriges officiella statistik. Stockholm 1946

Unnerbäck, Axel. *Kulturhistorisk värdering av bebyggelse*. Stockholm 2002

Ventlinge hembygdsförening. *Ventlinge – en sockenbeskrivning*. Kalmar 1976

Werne, Finn. *Böndernas bygge. Traditionellt byggnadsskick på landsbygden i Sverige*. Förlags AB Wiken 1993

Wirsell, Gunnar. *Kastlösa, en sockenhistorik*. Umeå 1952



Borgholm

Lindsdal

Kalmar

Färjestaden

Öland

Stenåsa

Kastlösa

Ventlinge

0 10 km

N

Ett kulturvärde som är mycket påtagligt i landskapet är lantbrukets byggnader. Såväl bostadshus som ekonomibygnader är betydelsefulla delar i landskapsbilden, samtidigt som de berättar om jordbrukets och bygdens förgångna och om den enskilda gårdens historia. I denna rapport redovisas de aktiva lantbrukens byggnader i socknarna Stenåsa, Kastlösa och Ventlinge på Öland.



Länsstyrelsen
Kalmar län

www.lansstyrelsen.se/kalmar